

SATEENKAAREVA ASUNNOTTOMUUS

OPAS SOSIAALIALAN AMMATTILAISILLE



VERNA NYKÄNEN

SISÄLLYS

Saatteeksi	3
Miksi opasta tarvitaan?	5
Termit	6
Sateenkaareva asunnottomuus	10
Tilastot ja tutkimukset	11
Sateenkaarevan asunnottomuuden erityispiirteitä	12
Syrjintä ja vähemmistöstressi asunnottomuudelle altistavina tekijöinä	15
Paikkakunnan merkitys sateenkaari-ihmisten asumisessa	17
Sateenkaarinuoret	19
Useaan vähemmistöön kuuluminen ja stigmat	20
Vertaistuki ja yhteisö	22
Sateenkaariyhteisö kannattelevana voimana	23
Yhteisöjen väliin putoaminen	25
Palvelujärjestelmän haasteet	
sateenkaarevan asunnottomuuden näkökulmasta	27
Luukulta luukulle - palvelujärjestelmän pirstaleisuus	28
Sateenkaarevana sosiaali- ja terveystaloudessa	30
Asunnottomuuspalvelut ja sateenkaarevuus	33
Kohti yhdenvertaisempia palveluita	36
Toimintakäytäntöjä sosiaalialan yksiköihin	37
Sateenkaarevaan asunnottomuuteen keskittyneet palvelut	39
Asunnottomuutta tai sen uhkaa	
kokevien sateenkaari-ihmisten kohtaaminen	41
Miksi sateenkaarikysymyksiin perehtyminen on tärkeää?	43
Normikriittisyys osana ammatillisuutta	45
Ammattilaisen muistilista	46
Lisätietoa	47
Kiitokset	49
Lähteet	50

SAATTEEKSI

Tähän oppaaseen on kerätty tietoa sateenkaarevasta, eli sukupuoli- ja seksuaalivähemmistöjen kokemasta asunnottomuudesta sekä sateenkaari-ihmisten kohtaamisesta sosiaalialan palveluissa. Oppaan tarkoituksena on tehdä ilmiötä näkyväksi ja kehittää sosiaalialan työntekijöiden kykyä kohdata asunnottomuutta kokevat, sateenkaarivähemmistöön kuuluvat asiakkaat. Oppaan sisältämää tietoa voi hyödyntää sekä asunnottomuustyön kentällä että muissa sosiaalipalveluissa. Lisäksi opas toimii sateenkaarevaa asunnottomuutta käsittelevänä tietopakettina kaikille asiasta kiinnostuneille, sillä ammatillinen osaaminen ei toimi lähtökohtaisena edellytyksenä materiaalin hyödyntämiseen.

Oppaan laatimista varten haastateltiin asunnottomuutta tai sen uhkaa kokeneita sateenkaari-ihmisiä. Opas rakennettiin haastatteluaineistosta esille nousseiden teemojen pohjalta. Haastattelukysymykset käsittelivät osallistujien kokemuksia asunnottomuudesta sekä sosiaali- ja terveystalvissa asiointista. Haastattelujen kautta kartoitettiin niitä tarpeita, joita sateenkaari-ihmisillä on palveluihin liittyen. Haastateltavilta saatiin ensiarvoisen tärkeää tietoa siitä, mitä sosiaalialan ammattilaisten tulisi huomioida kohdatessaan sateenkaarivähemmistöön kuuluvia, asunnottomuutta kokevia asiakkaita. Kokemuspohjainen osaaminen läpileikkaa koko oppaan, ja haastattelut toimivat yhtenä lähdeaineistona jokaisessa luvussa. Materiaali sisältää myös useita suoria lainauksia haastatteluista. Tällä pyritään siihen, että kohderyhmän ääni pääsisi kuuluviin myös suoraan eikä ainoastaan kirjoittajan tulkintojen kautta.

Oppaan sisältöjen luomisessa hyödynnettiin mahdollisimman monipuolisesti myös muita aihetta käsitteleviä tutkimuksia ja julkaisuja. Kaikkea saatavilla olevaa tietoa ei kuitenkaan luonnollisesti voitu sisällyttää oppaaseen. Lisätietoa -osioon on listattu julkaisuja sekä sateenkaarisektorin toimijoita, jotta lukijan on mahdollista perehtyä aihealueisiin myös laajemmin.

Opas on toteutettu Diakonia-ammattikorkeakoulun opinnäytetyönä yhteistyössä Sateenkaari-ikkuna ry:n ja Vailla vakinaista asuntoa ry:n kanssa. Oppaan taiton ja grafiikat on tehnyt Pihla Pesonius.



Tyhjä autiotalo
autoille talli

tavaroille talo
cityvarasto

ihmiset citykaneina ulkona
nukkuu yönsä penkin alla

tavarat ja autot nukkuvat mukavasti yönsä
viiden tähden hotelleissa

turvakameroiden suojissa

- Milo Ruut

MIKSI OPASTA TARVITAAN?

Sateenkaari-ihmisillä on tutkitusti kohonnut riski asunnottomuuden kokemiseen.

Sateenkaarevaa asunnottomuutta ei kuitenkaan osata tunnistaa tarvittavalla tavalla yhteiskunnassamme. Ilmiö on jäänyt Suomessa toistuvasti piiloon niin tilastoissa kuin tutkimuksessakin.

Sateenkaareva asunnottomuus ja sen erityispiirteet tulee tunnistaa sosiaalialan kentällä nykyistä vahvemmin. Palvelujärjestelmässä tulee huomioida sateenkaarevan asunnottomuuden riskitekijät ja panostaa asunnottomuuden ennaltaehkäisyyn. Myös valmiuksia sateenkaari-ihmisten tukemiseen asunnottomuuden aikana ja sen jälkeen tulee kehittää.

Tarve osaamisen kehittämislle ilmenee erityisesti asunnottomuustyössä. Asunnottomille suunnatuissa palveluissa ei huomioida riittävästi niitä tarpeita, joita asunnottomuutta tai sen uhkaa kokevilla sateenkaari-ihmisillä on. Palveluiden hyödyntäminen voi olla sateenkaarivähemmistöjen edustajille haastavaa – toisinaan jopa täysi mahdottomuus. Asunnottomuustyön kentällä tarvitaankin kipeästi seksuaali- ja sukupuolivähemmistöjen tarpeet huomioivaa työtettä.

Sateenkaari-ihmisten kohtaamiseen liittyviä teemoja ei käsitellä ylipäättään sosiaali- ja terveysalan koulutuksissa riittävästi, joten vastuu tiedon hankkimisesta ja itsensä kouluttamisesta on usein ammattilaisella itsellään. Sosiaalialan työntekijöiden tietopohja sateenkaarivähemmistöihin liittyvissä kysymyksissä on tästä syystä hyvin vaihtelevaa. Ammattilaisten kohtaamisvalmiuksia tulee kehittää, jotta sateenkaarivähemmistöihin kuuluvat asiakkaat voisivat tulla palveluissa yhdenvertaisesti kohdatuksi.

Yhdenvertaisuuden toteutuminen palveluissa vaatii muutakin kuin sitä, että kaikkia ihmisiä kohdellaan täysin samalla tavalla. Vähemmistökysymyksiin tulee kiinnittää erityistä huomiota, jotta vähemmistöjen edustajien tarpeet eivät jää enemmistön tarpeiden varjoon. Palvelut ovat yhdenvertaisia silloin, kun ne ovat kaikille saavutettavia – eivät vain niille, jotka mahtuvat tiettyihin normeihin. Vähemmistöihin kuuluvien ihmisten tilanteita ja tarpeita tulee tehdä näkyväksi, jotta ne voidaan huomioida palveluiden kehittämisessä.

TERMIT

SATEENKAAREVUUS

Seksuaalivähemmistöihin kuuluvat ihmiset, jotka eivät ole heteroita vaan esimerkiksi homoja, lesboja, biseksuaaleja tai panseksuaaleja. Sukupuolivähemmistöillä taas viitataan henkilöihin, jotka eivät koe syntymässä määriteltyä sukupuolta omakseen tai joiden sukupuoli, sen ilmaisu ja kokemus eivät täysin tai osittain vastaa normatiivisia käsityksiä sukupuolesta. Sukupuolivähemmistö on kattokäsite, joka kattaa alleen esimerkiksi transsukupuoliset, muunsukupuoliset ja intersukupuoliset ihmiset.

Sateenkaareva on adjektiivi, jonka kautta voidaan määritellä monia seksuaali- ja sukupuolivähemmistöihin liittyviä asioita, kuten esimerkiksi sateenkaarevat nuoret tai sateenkaarisensitiivisyys. Seksuaali- ja sukupuolivähemmistöihin kuuluvista henkilöistä puhuttaessa voidaan käyttää synonyyminä termiä sateenkaari-ihmiset. Sateenkaari-ihmisillä voidaan tarkoittaa kaikkia ihmisiä, joiden seksuaalinen suuntautuminen, sukupuolen ilmaisu, sukupuoli-identiteetti tai kehon sukupuolitetut piirteet eivät mahdu perinteisten normien sisään.

Lähteet: Keski-Rahkonen & Jaskari, 2021; Seta ry, 2023; Pihlajamaa, 2021

NORMIT JA NORMATIIVISUUS

Normit ohjaavat sitä, miten käsitämme ympärillämme olevat ihmiset ja todellisuuden. Ne vaikuttavat siihen, minkä näemme normaalina, ja minkä sitä vastoin poikkeavana. Normatiivisuus on sen olettamista, että ympärillämme olevat ihmiset kuuluvat tiettyihin normeihin. Oletukset voivat liittyä esimerkiksi sukupuoleen, seksuaaliseen suuntautumiseen, toimintakykyyn, alkuperään tai uskontoon. Normit vaikuttavat siihen, kenellä on valtaa yhteiskunnassamme. Ne toiseuttavat niitä henkilöitä ja ihmisryhmiä, jotka eivät mahdu vallalla oleviin normeihin.

Cis- tai sukupuolinormatiivisuudella viitataan olettamukseen siitä, että ihmiset ovat cissukupuolisia, eli kokevat heille syntymässä määritellyn sukupuolen ja sen ilmentämisen omakseen. Heteronormatiivisuudella puolestaan tarkoitetaan sitä, että ihmisten oletetaan olevan seksuaaliselta suuntautumiseltaan heteroita. Cis- ja heteronormatiivisuus näkyvät ihmisten asenteissa, mutta myös yhteiskuntamme rakenteissa.

Lähteet: Saarikoski & Kovero, 2013; Seta ry, 2023

VÄHEMMISTÖSTRESSI

Seksuaali- ja sukupuolivähemmistöt altistuvat tavanomaisen stressin lisäksi sellaiselle stressille, joka on linkittynyt heidän vähemmistöasemaansa. Vähemmistöstressi on kroonista, sosiaalisista ja rakenteellisista olosuhteista johtuvaa kuormitusta, jossa ihminen sisäistää yhteiskunnassa ilmenevät asenteet ja syrjinnän. Vähemmistöstressi voi vaikuttaa myös ihmiseen, joka ei ole henkilökohtaisesti kokenut syrjintää, sillä yhden henkilön kokema syrjintä voi vaikuttaa välillisesti myös muihin vähemmistön edustajiin.

Vähemmistöstressi on reaktio ennakkoluulojen, syrjinnän ja vihamielisyyden kohtaamiseen, tai pelkoon niiden kohtaamisesta vähemmistöryhmään kuulumisen takia. Vähemmistöstressin pitkäkestoiset vaikutukset yksilöön voivat ilmetä kielteisinä vaikutuksina fyysiseen ja psyykkiseen terveyteen, ihmissuhteisiin sekä minäkuvaan.

Keski-Rahkonen & Jaskari, 2021; Sukupuolen moninaisuuden osaamiskeskus, i.a.

MONIPERUSTEINEN SYRJINTÄ JA INTERSEKTIONAALISUUS

Moniperusteisesta syrjinnästä voidaan puhua silloin, kun syrjinnän kohteeksi joudutaan kahden tai useamman eri ominaisuuden, eli syrjintäperusteen, perusteella. Esimerkki moniperusteisesta syrjinnästä on tilanne, jossa henkilöä kohdellaan muihin verrattuna eri tavalla sekä hänen sukupuolensa että ihonvärinsä perusteella. Syrjityksi tulemisen syyt voivat ilmetä samanaikaisesti tai eriaikaisesti. Useampaan vähemmistöön kuuluva henkilö saattaa kohdata syrjintää palveluissa myös siten, että hänen tarvitsemiaan palveluita on vaikea tai mahdoton saada.

Moniperusteiseen syrjintään linkittyy tiiviisti intersektionaalisuus, joka on laajempi tapa tarkastella yhteiskunnan syrjiviä mekanismeja. Intersektionaalisessa tarkastelutavassa esimerkiksi sukupuoli, sosioekonominen asema, ikä, etninen tausta ja seksuaalinen suuntautuminen nähdään tekijöinä, joiden vaikutusta tulee tarkastella suhteessa toisiinsa. Niiden katsotaan vaikuttavan yksilön identiteettiin, kokemuksiin ja yhteiskunnalliseen asemaan toisiinsa kietoutuneina. Intersektionaalisuuden kautta yhteiskunnan syrjiviä mekanismeja voidaan tarkastella laaja-alaisemmin kuin silloin, jos yksilöllisiä tekijöitä tarkasteltaisiin toisistaan erillisinä asioina.

Lähteet: Oikeusministeriö, 2019; Lepola, 2018

ASUNNOTTOMUUS

Asunnottomuus on yhteiskunnallinen ongelma, jota aiheuttavat eriarvoisuus, talouden suhdannevaihtelut, kaupungistuminen sekä väestönkasvu. Asunnottomuuden määritelmät saattavat olla vaihtelevia, ja esimerkiksi tilastointi eri tahojen välillä hieman toisistaan poikkeavaa. Suomessa asunnottomiksi määritellään ihmiset, joilla ei ole omaa asuntoa tai voimassa olevaa vuokrasopimusta. Asumisen rahoitus- ja kehittämiskeskuksen toteuttaman selvityksen mukaan Suomessa oli vuoden 2023 lopussa 3429 yksinelävää asunnotonta henkilöä.

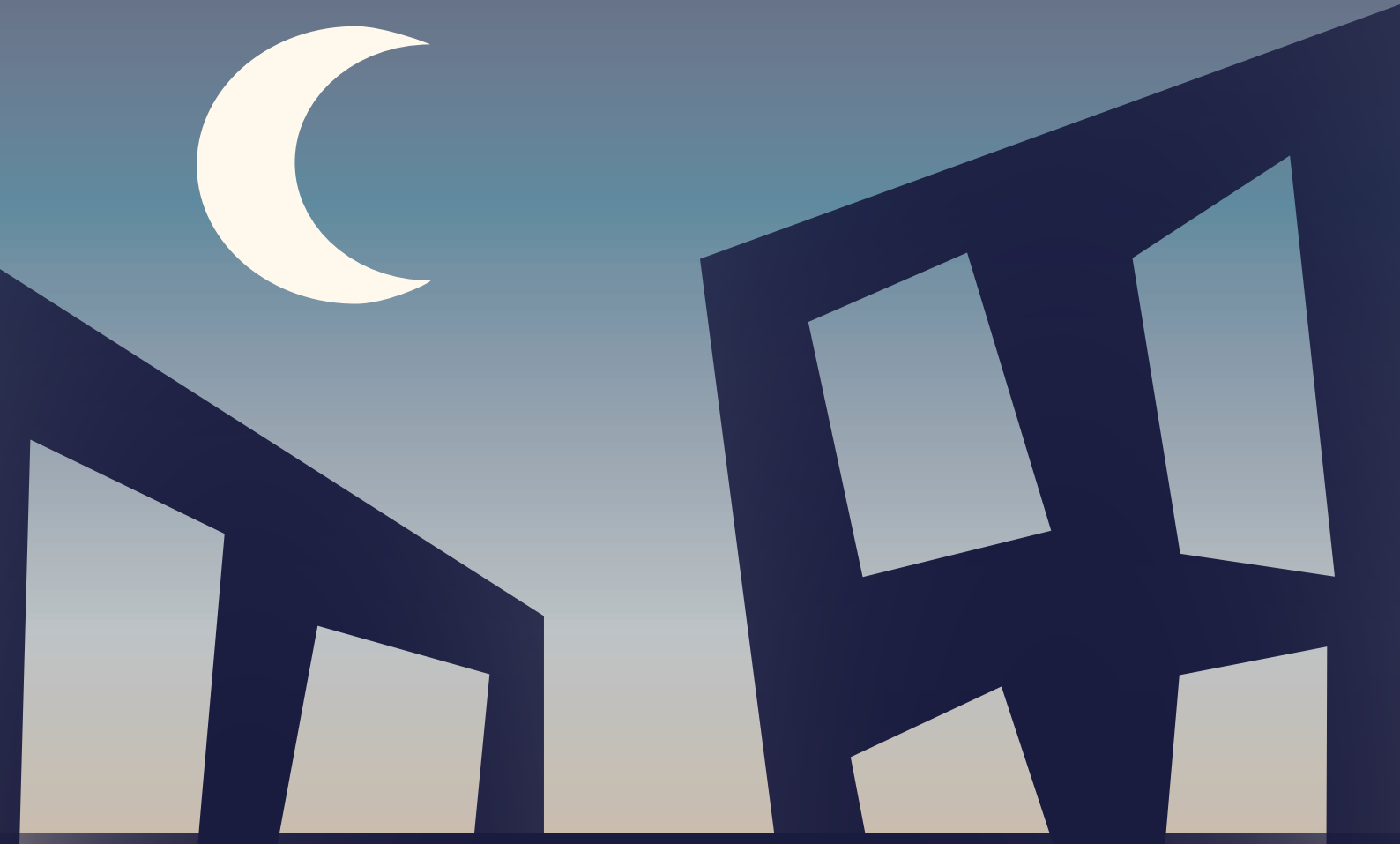
Asunnottomiksi luetaan ulkona tai ensisuojuissa nukkuvat sekä asuntoloissa, majoitusliikkeissä ja erilaisissa laitoksissa asuvat ihmiset. Asunnottomuutta kokevat myös tilapäisesti sukulaisten tai tuttavien luona majoittuvat henkilöt sekä vapautuvat vangit, joilla ei ole asuntoa tiedossa. Asunnottomuuden riski koskettaa erityisesti esimerkiksi pienituloisia, maahanmuuttajataustaisia sekä päihde- ja mielenterveysongelmista kärsiviä ihmisiä. Suomen asunnottomuus-tilastoissa korostuvat tilapäisesti tuttavien tai sukulaisten luona majoittuvat ihmiset, joita on noin kaksi kolmasosaa yksinelävistä asunnottomista.

Lähteet: Vailla vakinaista asuntoa ry, i.a.; Asumisen rahoitus- ja kehittämiskeskus, 2024

PIILOASUNNOTTOMUUS

Viralliset asunnottomuustilastot eivät kerro koko totuutta asunnottomuutta kokevien määrästä Suomessa, sillä niiden ulkopuolelle jää tiettyjä ihmisryhmiä. Piiloasunnottomuus on asunnottomuuden muoto, joka jää tilastoissa näkymättömäksi.

- + Piiloasunnottomuus voi ilmetä siten, että ihminen on kirjoilla jossain asunnossa, jossa ei kuitenkaan esimerkiksi väkivallan uhan vuoksi voi asua. Piiloasunnottomuutta kokeva voi myös olla kirjoilla tuttavain tai sukulaisen luona, mutta käytännössä vain yöpyä siellä tilapäisesti, eikä kyse tällöin ole kodista
- + Tilanteen taustalla voi olla myös se, etteivät ihmisarvoiseksi kelpaavan asunnon kriteerit täyty. Käytännössä tämä voi tarkoittaa esimerkiksi veden, sähkön tai muiden asumiseen liittyvien perusedellytysten puuttumista
- + Piiloasunnottomuus on yleisintä naisten, sukupuoli- ja seksuaalivähemmistöjen, nuorten ja maahan muuttaneiden keskuudessa. Sitä kokevat myös oikeudettomassa asemassa olevat asunnottomat siirtolaiset, vapautuvat vangit sekä muuten epäselvissä tai vaihtelevissa asumisololoissa elävät ihmiset
- + Piiloasunnottomuutta kokevat ihmiset jäävät monesti ulos palveluiden piiristä, ja avun saaminen voi olla vaikeaa
- + Piiloasunnottomuus altistaa hyväksikäytölle
- + Osa piiloasunnottomuutta kokevista henkilöistä pysyttelee piilossa esimerkiksi oman turvallisuutensa tai häpeän ja asunnottomuuteen liittyvän stigman vuoksi
- + Ihmiset eivät aina edes itse tunnista olevansa asunnottomia, jos he majoilevat tuttaviansa luona
- + Asunnottomuuspalveluihin kohdistuvat asenteet ja ennakkoluulot, heikko tietämys palvelujärjestelmästä, häpeä sekä lähisuhdeväkivalta voivat vaikeuttaa avun saantia ja pitkittää asunnottomuutta



SATEENKAAREVA ASUNNOTTOMUUS

Sateenkaari-ihmisillä on korostunut riski asumisen epävakauden ja asunnottomuuden kokemiseen. Sateenkaareva asunnottomuus ei kuitenkaan tule näkyväksi Suomen asunnottomuustilastoissa tai -tutkimuksissa. Ilmiön tunnistaminen on puutteellista koko yhteiskunnassamme, eikä palvelujärjestelmässä pystytä nykyisellään vastaamaan tarvittavalla tavalla niihin tarpeisiin, joita asunnottomuutta tai sen uhkaa kokevilla sateenkaari-ihmisillä on.

TILASTOT JA TUTKIMUKSET

SUOMESSA

Asunnottomuutta tilastoidaan ainoastaan kahden juridisen sukupuolen mukaan. Suomessa ei tilastoida erikseen sitä, kuinka suuri osa asunnottomuutta kokevista henkilöistä kuuluu sateenkaarivähemmistöön.

Suomessa tarvitaan sateenkaarevaa asunnottomuutta käsittelevää tutkimus- ja tilastotietoa. Tutkimuksen tarpeellisuutta on nostettu esiin usean järjestön toimesta. Tarve tulee ilmi myös Oikeusministeriön vuonna 2021 julkaisemassa, seksuaali- ja sukupuolivähemmistöjen perus- ja ihmisoikeuksien toteutumista käsittelevässä tilannearviossa. Julkaisussa todetaan, että sateenkaarevasta asunnottomuudesta tulisi kerätä lisää tietoa, jonka pohjalta sekä asumiseen liittyviä että myös muita sosiaalipalveluita tulee kehittää.

Sateenkaari-ikkuna ry julkaisi vuonna 2024 selvityksen, jossa kartoitettiin asumisen haasteita sateenkaariväestön keskuudessa. Sateenkaari-ihmisten asunnottomuus ja asumisen haasteet Suomessa (Waldén, 2024) on ensimmäinen tutkimus, joka aiheesta on Suomessa tehty. Aihetta on tehty näkyväksi myös vuonna 2023 valmistuneessa kandidaatintutkielmassa, joka käsittelee kytköksiä sateenkaarevuuden ja asunnottomuuden välillä (Mononen, 2023).

Lähteet: Waldén, 2024; Mononen, 2023; Pihlajamaa, 2021; Rantanieniemi, 2022

EUROOPASSA

Euroopan Unionin perusoikeusviraston (FRA) kyselytutkimuksen mukaan noin joka viides sateenkaari-ihminen kokee asunnottomuutta tai sen uhkaa elämänsä aikana.

Sukupuolivähemmistöihin kuuluvilla henkilöillä on erityisen korostunut riski asunnottomuuden kokemiseen. Esimerkiksi transnaisista sekä intersukupuolisista ja ei-binäärisistä ihmisistä noin kolmannes joutuu kokemaan asunnottomuutta tai sen uhkaa jossain elämänsä vaiheessa.

FRA:n kyselytutkimuksen tulokset ovat samansuuntaisia myös silloin, kun lukuja tarkastellaan ainoastaan Suomen kohdalla. Euroopan tasolla tehtyä tutkimusta voikin hyödyntää sen arvioinnissa, kuinka yleistä sateenkaarevan asunnottomuuden esiintyminen yhteiskunnassamme on.

Lähteet: FEANTSA, 2024;
European Union Agency for Fundamental Rights, 2023

1/5

SATEENKAARI-
IHMISESTÄ

1/3

TRANS-
IHMISESTÄ

KOKEE ASUNNOTTOMUUTTA TAI SEN
UHKAA ELÄMÄNSÄ AIKANA

Linkit julkaisuihin löytyvät
lisätietoa-osioista sivulta 47!

SATEENKAAREVAN ASUNNOTTOMUUDEN ERITYISPIIRTEITÄ

Asunnottomuutta kokevien sateenkaari-ihmisten tilanteet eroavat toisistaan, joten sateenkaareva asunnottomuus voi näyttää monenlaiselta. Piiloasunnottomuus on kuitenkin yleisin asunnottomuuden muoto sateenkaarivähemmistöjen keskuudessa. Useimmiten kyse ei siis ole esimerkiksi katukuvassa näkyvästä asunnottomuudesta, vaan siitä, että ihmisiltä puuttuu turvallinen asuinpaikka.

Piiloasunnottomuuden yleisyys luo haasteita sateenkaarevan asunnottomuuden tunnistamiseen. Sateenkaari-ihmiset turvautuvat usein tuttaviansa apuun palveluihin hakeutumisen sijaan. Sateenkaareva asunnottomuus jääkin usein näkymättömäksi, eikä sitä huomioida tarpeeksi esimerkiksi päätöksenteossa tai palveluiden kehittämisessä.

Piiloasunnottomuutta kokevat sateenkaari-ihmiset eivät aina välttämättä itsekään tunnista kokevansa asunnottomuutta, jos oma tilanne poikkeaa selvästi siitä kuvasta, joka heillä asunnottomuudesta on. He voivat myös ajatella, etteivät asunnottomille suunnatut palvelut ole heitä varten, jos oma tilanne näyttää erilaiselta kuin katukuvassa näkyvä asunnottomuus.

Asunnottomuus on usein seurausta monesta eri tekijästä.

Yleisimpiä syitä sateenkaari-ihmisten kokemaan asunnottomuuteen ovat ongelmat perhe- ja lähisuhteissa, työttömyys, toimeentulo, seksuaalinen suuntautuminen sekä sukupuoli-identiteetti ja sukupuolen ilmaisu. Koettu vähemmistöstressi ja syrjintä altistavat sateenkaari-ihmisiä myös muille asunnottomuuden riskitekijöille, kuten päihde- ja mielenterveysongelmille sekä somaattisille sairauksille.

"Vaikka sen on tiedostanu et mun tilanne ei oo ollut ok, niin on ollut myös aika vahvasti sellanen olo, et eihän noi palvelut mua varten oo, et ne on jollekulle jonka asunnottomuus näyttää tosi eriltä kuin oma."

"On kaks hankalaa asiaa, et on seksuaali- tai sukupuolivähemmistöön kuuluva ja asunnoton. Pitäis jotenkin extrasti pystyä suojelemaan niitä ihmisiä, et ne ei alun perinkään tippuisi asunnottomaksi. Ja jos ne on asunnottomia, niin ei voi laittaa samoihin yömajoihin, koska siellähän tulee vaikka mitä ongelmia."

Sateenkaariväestön sisällä on eroavaisuuksia asunnottomuuden esiintyvyydessä. Sukupuolivähemmistöihin kuuluvat henkilöt ovat erityisen haavoittuvaisessa asemassa, ja heillä on muita sateenkaari-ihmisiä suurempi riski kokea asunnottomuutta ja sen uhkaa. Myös useaan vähemmistöön samanaikainen kuuluminen voi kasvattaa asunnottomuuden riskiä.

Sateenkaari-ihmiset voivat joutua asunnottomaksi suoranaisesti seksuaalisen suuntautumisensa tai sukupuoli-identiteettinsä vuoksi. Sateenkaarevuuteen ja asunnottomuuteen ei kuitenkaan aina liity suoraa syy-seuraussuhdetta.

Olettamusten tekemistä on siis hyvä pyrkiä välttämään. Samalla tulee kuitenkin tunnistaa, millä tavoin sateenkaarevuus voi linkittyä asunnottomuuteen ja sen riskitekijöihin.

Vaikka sateenkaarevuus liittyisikin suoranaisesti asunnottomaksi jäämiseen, ei syy ole yksilön seksuaalisessa suuntautumisessa tai sukupuoli-identiteetissä, vaan esimerkiksi lapsuudenkodissa koetussa henkisessä väkivallassa. Jos vanhemmat häätävät nuoren pois kodistaan sateenkaari-identiteetin paljastuessa, on asunnottomaksi joutumisen syynä homo- tai transfobia, ei vähemmistöön kuuluminen itsessään.

Sateenkaarevan asunnottomuuden juurisyyt ovat usein pitkäkestoisia, toisiinsa kietoutuneita haasteita. Monet sateenkaari-ihmiset joutuvat kokemaan toistuvasti asumisen epävakautta, vaikka asumistilanne olisikin välillä stabiili.

Esimerkiksi asunnottomuuteen, päihdesairauksiin ja mielenterveyden haasteisiin liittyy edelleen paljon stigmoja. Useat ihmiset joutuvat kohtaamaan arjessaan kyseisiin tekijöihin perustuvia ennakkoluuloja ja syrjintää. Jos henkilö kuuluu lisäksi sateenkaarivähemmistöön, syrjintäperusteet kasautuvat. Yksilön asema yhteiskunnassa voi siksi olla erityisen haastava. Kyseisiä tekijöitä tuleekin tarkastella toisiinsa kietoutuneina.

Asunnottomuuden tai sen uhan kokeminen voi johtaa siihen, että sateenkaari-identiteetti täytyy pyrkiä piilottamaan muilta. Asunnottomuuden uhka voi myös aiheuttaa tilanteita, joissa ihmisten täytyy pysyä väkivaltaisissa läheissuhteissa. Myös asunnottomuustilanne lisää riskiä väkivallan kokemiselle.

Sateenkaari-ihmiset välttävät muita yleisemmin asunnottomille tarkoitettuja palveluita syrjinnän ja väkivallan uhan vuoksi. Tämä voi johtaa siihen, että he joutuvat ottamaan korostuneesti riskejä ja majoilemaan paikoissa, jotka eivät ole turvallisia. Palveluiden alikäyttö voi johtaa myös ongelmien kasautumiseen ja asunnottomuustilanteiden pitkittymiseen.

Lähteet: ILGA-Europe, 2023; Pihlajamaa, 2021; Vva ry, 2023; Feantsa, 2024; Keski-Rahkonen & Jaskari, 2021; Pakkanen, 2023

"Siinä oli sitä, et mun nyt täytyy olla jossain, niin siksi mun täytyy olla tälle ihmiselle kiva.

Ja se vaikutti siihen, et mitkä omat neuvottelumahdollisuudet siinä tilanteessa oli."

"Mä voin olla asunnoton ja se ei välttämättä liity siihen et mä oon queer. Samalla tarpeet joillekin sote-palveluille voi olla sen myötä vähän erilaisii, kun jos en olisi queer sen lisäksi. Tai sitten se saattaa myös suorilta olla syy siihen, että mulla ei ole kotia koska olen queer. Ois hyvä ettei vedettäis sellasii johtopäätöksiä mitä ei voi vetää, mut samalla nähtäis mitä kaikkee siel voi olla taustalla. Jos ei voi olla kotona koska siellä ei voi olla oma itsensä esimerkiksi, et ei tuu hyväksytyksi sellasena kuin on, ni sehän on tosi usein sellanen queer-spesifi ongelma."

SYRJINTÄ JA VÄHEMMISTÖSTRESSI ASUNNOTTOMUDELLE ALTISTAVINA TEKIJÖINÄ

Seksuaali- ja sukupuolivähemmistöihin kohdistuva syrjintä ja siitä aiheutuva vähemmistöstressi voivat vaikeuttaa vakaan asumisratkaisun löytymistä huomattavasti. Esimerkiksi perheen, työnantajien ja palveluntarjoajien taholta ilmenevä syrjintä voi aiheuttaa sosiaalista eristäytymistä, taloudellisia vaikeuksia ja lopulta myös asunnottomuutta. Cis-heteronormatiivisen yhteiskunnan rakenteet altistavat sateenkaari-ihmisiä krooniselle vähemmistöstressille, joka puolestaan kietoutuu yhteen usean asunnottomuuden riskitekijän kanssa.

On oleellista tiedostaa, että sateenkaarivähemmistöihin kohdistuva syrjintä on rakenteellista. Syrjintää joudutaan monesti kohtaamaan usealla elämän osa-alueella. Kyse ei siis ole ainoastaan yksittäisistä kohtaamista, vaan toistuvista eriarvoisuuden ja toiseuttamisen kokemuksista, joilla voi olla huomattavia vaikutuksia yksilön tilanteeseen.

Syrjinnän vaikutukset asumiseen ovat joskus helposti havaittavissa: esimerkiksi vuokranantajien taholta ilmenevä syrjintä vaikeuttaa suoranaisesti asunnon löytymistä. Toisinaan vaikutukset ovat kuitenkin epäsuoria, ja siitä syystä myös alttiita jäämään huomaamatta. Vaikka sateenkaarevuuteen perustuvaa syrjintää ei tapahtuisikaan vuokranantajien toimesta asuntoa etsiessä, on sillä voinut olla huomattavia vaikutuksia sellaisten haasteiden kehittymiseen, jotka vaikuttavat myös asumiseen. Syrjinnällä voi olla kerrostuneita, moninaisia ja pitkäkestoisia vaikutuksia sateenkaari-ihmisten hyvinvointiin, toimeentuloon ja mahdollisuuksiin yhteiskunnassamme. Tätä kautta se voi heijastua vahvasti asumiseen myös niissä tilanteissa, joissa suoria syy-seuraussuhteita on haasteellista havaita.

"Must ois kiva jos asunnonvälittäjät, vuokranantajat ja tällaset sitoutuis siihen, että ei syrjitä. Siinä oli hirvee paine, kun kävi kattomassa kämppiä."

"Mä en oikein tiennyt mihin mulla on oikeus, että semmoinen b-luokan kansalaisen identiteetti oli ehtinyt mulle jo rakentua."

SYRJINTÄ JA VÄHEMMISTÖSTRESSI

ASUNNOTTOMUUELLE ALTISTAVINA TEKIJÖINÄ

- + Syrjintä ja vähemmistöstressi altistavat päihde- ja mielenterveysongelmille, jotka puolestaan ovat asunnottomuuden riskitekijöitä
- + Työelämässä tapahtuva syrjintä vaikuttaa sateenkaari-ihmisten työllistymismahdollisuuksiin ja sitä kautta toimeentuloon. Toimeentulon haasteet ja asunnottomuuden riski ovat kytköksissä toistensa kanssa
- + Vähemmistöstressi altistaa somaattisille terveysongelmille, jotka voivat luoda haasteita talouteen ja asumiseen
- + Sateenkaari-ihmiset joutuvat kokemaan syrjintää vuokramarkkinoilla, joten asunnon saaminen voi olla haastavaa. He voivat joutua pakon edestä tyytymään asumisratkaisuun, joka ei ole kestävä tai palvele heidän tarpeitaan
- + Syrjintää ilmenee myös palvelujärjestelmässä. Esimerkiksi sosiaali- ja terveystaluuissa esiintyvä syrjintä voi luoda haasteita asunnottomuuden ennaltaehkäisyyn sekä asunnottomuustilanteiden ratkaisemiseen
- + Palvelujärjestelmässä ilmenevä syrjintä ja kohtaamattomuus voivat johtaa siihen, etteivät sateenkaari-ihmiset hyödynnä tarvitsemiaan palveluita. Palveluiden alikäyttö voi kasvattaa asunnottomuuden uhkaa, jos asunnottomuuden riskitekijöihin tai asumiseen ei saada tarvittavaa tukea
- + Sukupuolivähemmistöjen kohdalla syrjintä on erityisen korostunutta
- + Moneen vähemmistöön samanaikainen kuuluminen lisää riskiä syrjinnän kokemiseen

Lähteet: Morottaja, 2023; FRA, 2015; Keski-Rahkonen & Jaskari, 2021; ILGA-Europe, 2023

PAIKKAKUNNAN MERKITYS

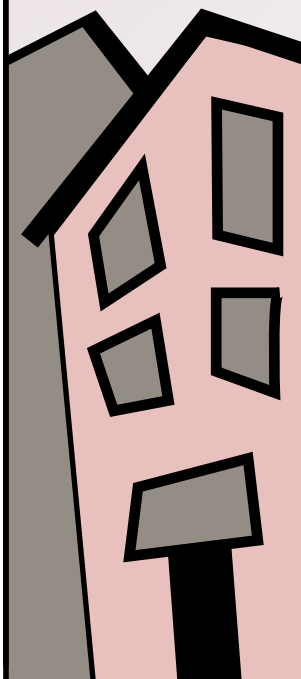
SATEENKAARI-IHMISTEN ASUMISESSA

Asumisen kustannuksissa on Suomessa paikkakohtaista vaihtelua. Jos asunnottomuus tai sen uhka linkittyy heikkoon taloudelliseen tilanteeseen, voidaan yksinkertaisena ratkaisuna nähdä muuttaminen paikkakunnalle, jossa on esimerkiksi suuria kaupunkeja halvempi vuokrataso. Monet tekijät voivat kuitenkin vaikuttaa siihen, ettei paikkakuntaa ole mahdollista valita asumiskustannusten perusteella. Esimerkiksi palveluiden ja työpaikkojen saatavuudessa on huomattavaa paikkakuntaista vaihtelua. Myös vähemmistöihin kohdistuvissa asenteissa ja koetussa turvallisuudessa voi olla suuria eroja. Asuinpaikkakunnan valinta ei siis aina liity pelkästään henkilökohtaisiin preferensseihin: yhteiskuntamme rakenteet ja asenteet rajaavat myös käytännön tasolla niitä vaihtoehtoja, joita sateenkaari-ihmisillä on asumiseen liittyen.

Asunnottomuutta tai sen uhkaa kokeneiden sateenkaari-ihmisten haastatteluissa nousi toistuvasti esiin, että mahdollisuus asuinpaikkakunnan valitsemiseen koettiin ensiarvoisen tärkeänä asiana. Haastateltavat olivat havainneet paikkakuntaisia eroja esimerkiksi asenteissa, kohtaamisissa sekä palveluiden saavutettavuudessa.

Haastavat perhesuhteet eivät ole sateenkaariväestön keskuudessa poikkeuksellisia. Jos tukiverkot ovat vähäisiä, voi perheen ulkopuolistenyhteisöjen löytäminen olla erityisen merkityksellistä. Asuinpaikkakunta voi vaikuttaa merkittävästi yhteisöjen löytymiseen. Ihmiset voivat hakeutua asumaan suuriin kaupunkeihin, jotta kiinnittyminen esimerkiksi sateenkaariyhteisöön olisi mahdollista.

Asuinpaikkakunnalla voi olla erityisen suuri merkitys niille ihmisille, joiden palveluntarve on moninainen. Sosiaali- ja terveyspalvelut ovat keskittyneet suuriin kaupunkeihin. Ihmisten on toisinaan välttämätöntä vaihtaa kaupunkia, jotta he voivat hakeutua tarvitsemiensa palveluiden piiriin. Sateenkaari-ihmisten palveluntarve voi olla korostunut monesta syystä. He voivat tarvita nimenomaan seksuaali- ja sukupuolivähemmistöille suunnattuja palveluita. Toisaalta syrjintä ja vähemmistöstressi altistavat terveydellisille, sosiaalisille ja taloudellisille haasteille. Myös tästä syystä tarve palveluiden hyödyntämiseen voi olla sateenkaariväestön keskuudessa korostunutta.



Asuinpaikkakunnan vaihtaminen voi olla tarpeellista myös syrjinnän vuoksi. Ihmiset voivat joutua vaihtamaan kaupunkia, jotta heidän olisi mahdollista päästä pois vihamielisestä elinympäristöstä. Joskus omalla itsenään eläminen – liittyi se sitten sukupuoleen ja sen ilmaisuun tai seksuaaliseen suuntautumiseen – voi vaatia paikkakunnan vaihtamista.

Kodin tuntu tai sen puuttuminen voi vaikuttaa huomattavasti asumisen onnistumiseen. Jos asuntoon ei liity kodinomaista tunnesidettä, voi riski sen menettämiseen kasvaa. Kodin tuntuun ei välttämättä vaikuta ainoastaan asunto, vaan myös lähiympäristöllä voi olla suuri merkitys tunnesiteen kehittymiseen. Asuinpaikka voi olla vaikeaa mieltää kodiksi, jos elinympäristössä esiintyy toistuvasti syrjintää ja ulossulkemista. Osallisuuden kokemuksilla, yhteisöihin kiinnittymisellä ja koetulla turvallisuudella voi puolestaan olla positiivisia vaikutuksia asumisen onnistumiseen.

Mahdollisuus asuinpaikkakunnan valitsemiseen voi siis monesta syystä olla erityisen tärkeää sateenkaarivähemmistöihin kuuluville henkilöille. Tämä voi luonnollisesti rajata asumisen mahdollisuuksia ja luoda tilanteita, joissa ihminen joutuu tinkimään muista asumisen onnistumiseen ja vakauteen vaikuttavista tekijöistä.

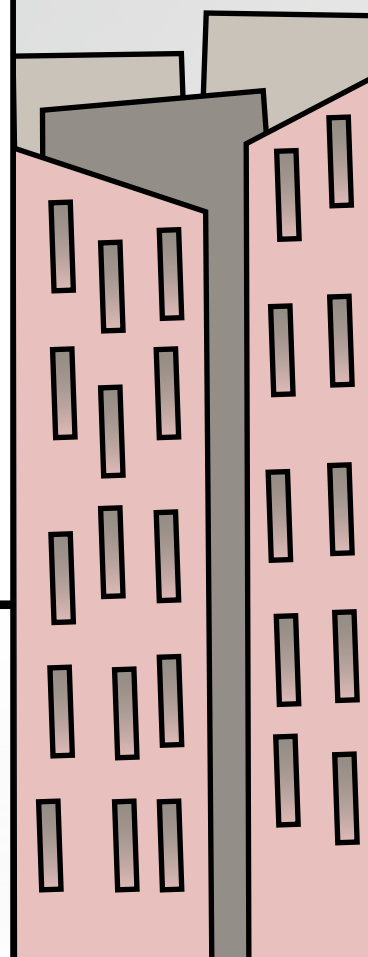
Asunnottomuuden riski kasvaa tilanteissa, joissa ihmiset päätyvät vastaanottamaan epävakaan asumisratkaisun ainoastaan siksi, että muutto toiseen kaupunkiin olisi mahdollista. Toisaalta sateenkaari-ihmiset voivat myös joutua majoilemaan epävakaissa tai jopa vaarallisissa olosuhteissa siksi, ettei heidän olisi pakko vaihtaa paikkakuntaa halvempien asumiskustannusten perässä.

Lähteet: Rasilainen, 2018

"Pääkaupunkiseudulla palveluissa oli paljon helpompaa, pysty sanoo että mun kumppanilla on tällönen ja tällönen sukupuoli. Kai ne on pääkaupunkiseudulla nähnyt ja kokenut niin paljon, et se on sit helpompaa. "

"Me muutetaan paljon. Mäkin muutin [toiseen kaupunkiin], jotta mä voisin transitioitua."

"Meillä on monesti vaikeammat perhesuhteet, voi olla että niitä ei käytännössä ole."



SATEENKAARINUORET

Sateenkaarinuorilla on erityisen suuri riski asunnottomuuden kokemiseen. He muuttavat keskimääräisesti muita nuoria aiemmin omilleen tilanteissa, joissa he vielä tarvitsisivat sosiaalista tai taloudellista tukea vanhemmiltaan.

Sateenkaarinuorten asunnottomuuteen johtavia tekijöitä ovat esimerkiksi omasta identiteetistä johtuvat perhekonfliktit, tarvittavien palveluiden puute, syrjintä sekä mielenterveys- ja päihdeongelmat.

Sateenkaarinuoret kokevat tutkimusten mukaan terveydentilansa muita nuoria heikommaksi. Heillä on muihin nuoriin verrattuna myös suurempi riski väkivallan kokemiseen.

Nuori voidaan häätää kotoaan silloin, kun sateenkaarevuus tulee ilmi hänen perheelleen. Kotiympäristö voi myös olla niin vihamielinen, että nuoren täytyy lähteä sieltä pois, vaikka häntä ei suoranaisesti häädettäisikään kotoaan.

Sateenkaarinuoret voivat ottaa esimerkiksi opiskelupaikan vastaan ainoastaan siksi, että he pääsisivät pois aiemmasta elinympäristöstään. Tällaiset ratkaisut voivat luonnollisesti johtaa siihen, etteivät opiskelupaikka tai asumisratkaisu vastaa yksilön tarpeita ja toiveita. Paineen alla tehdyt päätökset voivat aiheuttaa pidemmällä aikavälillä monenlaisia haasteita, jotka saattavat heijastua myös asumiseen.

Jos nuori jää asunnottomaksi, voi tilanteeseen olla haastavaa saada apua. Tuen saamista vaikeuttaa toisinaan se, etteivät nuoret aina itsekään tunnista olevansa asunnottomia, jos he majailevat kavereidensa luona. Tämä voi johtaa siihen, etteivät he hakeudu palveluiden piiriin.

Sateenkaarinuorten asunnottomuutta ei välttämättä osata tunnistaa myöskään palvelujärjestelmässä. Jos nuoren ei esimerkiksi ole turvallista asua perheensä luona, ei asunnottomuustyössä aina tunnisteta tätä syyksi asunnottomuudelle, vaikka se mitä ilmeisimmin sitä on. Tuen saaminen voi siksikin olla haasteellista.

USEAAN VÄHEMMISTÖÖN KUULUMINEN JA STIGMAT

Sateenkaarevuus ja asunnottomuus aiheuttavat jo itsessään syrjintäperusteiden kasautumista, ja tekijöitä tulee tarkastella toisiinsa kietoutuneina. Asunnottomuutta kokevien sateenkaari-ihmisten tilanteet eroavat kuitenkin toisistaan myös muiden yksilöllisten tekijöiden ja niihin kohdistuvan syrjinnän vuoksi.

Tässä oppaassa keskitytään erityisesti sateenkaarevuuteen perustuvaan syrjintään. Ulossulkemista ja syrjintää kohdistuu kuitenkin myös muihin vähemmistöryhmiin. Syrjintäperusteina voivat toimia esimerkiksi vammaisuus, etninen tausta tai uskonto. Yhdenvertaisuuden eteen työskentely vaatii sitä, että pyrkimyksenä on jokaisen marginalisoidun ihmisryhmän aseman parantaminen.

Useaan eri vähemmistöön kuuluvat sateenkaari-ihmiset altistuvat moniperusteiselle syrjinnälle. Syrjintäperusteiden kasautumisella voi olla huomattavia vaikutuksia yksilön asemaan ja mahdollisuuksiin yhteiskunnassamme.

Moneen vähemmistöön kuuluvat henkilöt voivat joutua kohtaamaan moniperusteista syrjintää myös sosiaali- ja terveysalan palveluissa. Syrjintää voi ilmetä ammattilaisten tai muiden asiakkaiden taholta. Toisaalta syrjiviä käytäntöjä esiintyy myös palvelujärjestelmän rakenteissa, sillä useaan vähemmistöön kuuluvien ihmisten on toisinaan mahdotonta ylipäättään saada tarvitsemiaan palveluita.

Yksilön yhteiskunnalliseen asemaan voivat vaikuttaa myös esimerkiksi päihdesairaus, sosioekonominen asema, vankilatausta tai mielenterveysongelmat. Kyseisiin tekijöihin liittyvät stigmat ja ennakkoluulot vaikuttavat siihen, miten ihmiset tulevat kohdatuiksi ja kohdelluiksi elämän eri osa-alueilla.

Myös yhteisöjen löytyminen voi olla erityisen haastavaa niille ihmisille, jotka kokevat moniperusteista syrjintää. Sateenkaariyhteisö voi tuntua esteelliseltä muihin vähemmistö-identiteetteihin tai elämäntilanteeseen kohdistuvan toiseuttamisen ja syrjinnän takia. Toisaalta muihin yhteisöihin kiinnittyminen voi olla haasteellista sen vuoksi, miten sateenkaarevuuteen suhtaudutaan.

Saavutettavuus- ja yhdenvertaisuusky-symyksiin tulee ehdottomasti keskittyä myös niiden ihmisten näkökulmasta, jotka kuuluvat sateenkaarivähemmistön lisäksi myös muihin vähemmistöihin.

Risteävien erojen tarkastelu on ensiarvoisen tärkeää, jotta myös erityisen haavoittuvassa asemassa olevien henkilöiden ja ihmisryhmien tilanteet ja tarpeet tulevat näkyviksi. Palveluiden kehittämisen tulisi olla lähtökohtaisesti intersektionaalista.

"Mul on tää vähemmistölokero johon mä kuulun ja missä mul on tietty asema, sit vielä siihen päälle ne kaikki muut vähemmistöt joihin kuulun. Semmonen monivähemmistöisyys tuo aika paljon lisähaastetta siihen et mistä mä hakisin jotain tukee."

"Sitä jotenkin ajattelee, et ne palvelut ei oo mua varten."



"Yhteisö on äärettömän tärkeä. Hoen sitä jatkuvasti, et community is everything."

VERTAISTUKI

JA

YHTEISÖ

Vertaistuella on korvaamaton merkitys sekä palvelujärjestelmässä että monen ihmisen elämässä. Muiden kokemukset selviytymisestä voivat luoda toivoa tulevaan. Jaetut kokemukset luovat pohjan keskinäiselle ymmärrykselle ja hyväksynnälle. Vertaisuus mahdollistaa avoimuutta – sen kautta voi rakentaa tiloja, joissa vaikeita asioita ei tarvitse yrittää piilottaa muilta. Tällaiset tilat voivat olla erityisen tärkeitä silloin, kun omaan tilanteeseen liittyy stigmoja tai häpeää.

Syrjinnän tai vähemmistöstressin vaikutuksia voi olla haastavaa ymmärtää, jos niistä ei ole omakohtaista kokemusta. Vertaisuuden kokemukset ja yhteisön tuki voivat auttaa jaksamaan haastavissakin tilanteissa. Yhteisö voi tuoda sateenkaari-ihmisille turvaa ja toimia hengähdyspaikkana, johon syrjinnältä on mahdollista päästä suojaan.

SATEENKAARIYHTEISÖ KANNATTELEVANA VOIMANA

Sateenkaariyhteisön tuella on suuri merkitys monen sateenkaari-ihmisen elämässä. Yhteisön puoleen kääntyminen voikin olla ensisijainen tapa toimia haastavassa elämäntilanteessa. Haastattelemani henkilöt olivat saaneet sateenkaariyhteisöltä tukea sekä asunnottomuutta ennaltaehkäisevästi että asunnottomuuden aikana.

Kuuluvuuden kokemuksilla on itseisarvo, ja jokaisella tulisi olla mahdollisuus yhteisöön ja vertaisuuteen. Samalla kyseisillä tekijöillä voi olla suuri vaikutus elämäntilanteeseen myös laajemmin.

Haastatteluvastauksissa korostui myös sateenkaarijärjestöistä saatu tuki. Vaikka sateenkaaritoimijat eivät aina pystyisikään tarjoamaan erityisesti asunnottomuustilanteeseen kohdennettua apua, saattaa sateenkaari-sektorilta saadulla tuella olla välillisiä vaikutuksia myös asumiseen.

"Sukupuolen moninaisuuden osaamiskeskuksesta on kyllä avautunut paljon vertaistuen mahdollisuuksia, mutta ei mua ole julkisista sote-palveluista ohjattu sinne."

"Se on ollut ihan valtava tuki mitä on saanut Facebook-ryhmistä mitkä on tarkotettu transihmisille."

"Mä koen olevani osa sateenkaariyhteisöä ja musta sateenkaariyhteisössä on helpompi käsittää se, että on sateenkaareva ja koditon. Se on sateenkaariyhteisössä aika tyypillistä, niin se ei ollut sateenkaari-ihmisille semmoinen este mitä se oli viranomaisille."

"Moni kaveri sano et vois
tulla heidän sohvalle tai
vierashuoneeseen tai muuta,
ja mul oli ihana sateenkaareva
perhe täällä jotka lupas
et he kyl parhaansa mukaan
kannattelis sit mut."

"Tärkeä asia mitä mä aina
mietin on tukiverkkojen
vähyys meillä. Me joudutaan
monesti itse etsimään se
jostain just netistä tai
muiden LGBTQ-ihmisten
kautta."

YHTEISÖJEN VÄLIIN PUTOAMINEN

Vaikka sateenkaariyhteisö saatettiin kokea suurena voimavarana, toivat haastateltavat esiin myös kokemuksia yhteisöjen väliin putoamisesta.

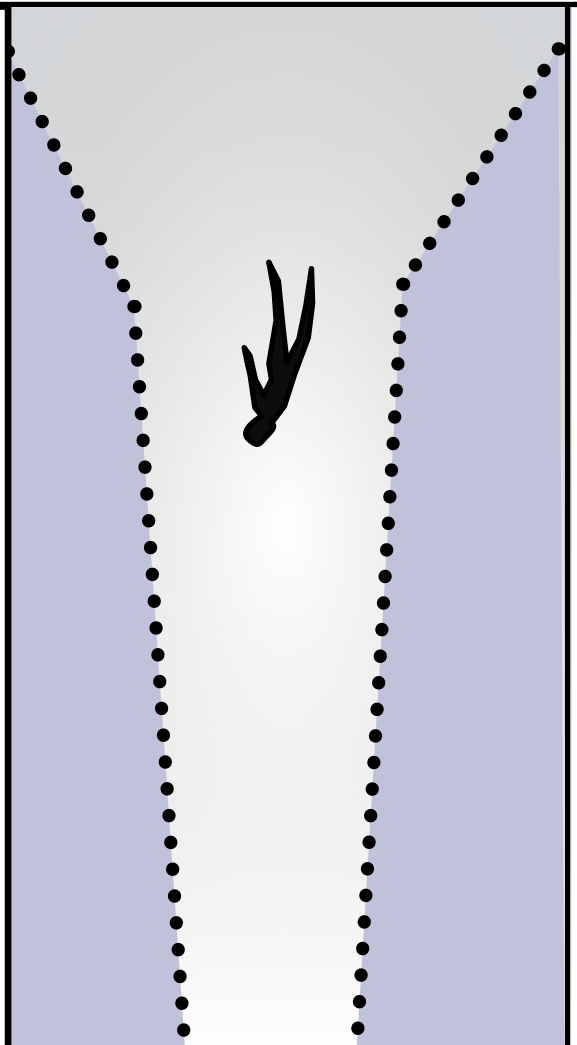
Sateenkaariyhteisöihin kiinnittyminen voi toisinaan olla korkean kynnyksen takana niille sateenkaari-ihmisille, jotka ovat haastavassa elämäntilanteessa. Ennakkoluuloja ja stigmoja esiintyy myös sateenkaariyhteisön sisällä.

Sateenkaarijärjestöjen tarjoama vertaistoiminta voi tuntua esteelliseltä – siltä, ettei se ole tarkoitettu itseään varten.

Muiden osallistujien tiedostetut tai tiedostamattomat asenteet voivat luoda tilanteita, joissa esimerkiksi päihteidenkäyttöön ja asunnottomuuteen liittyviä stigmoja päädytään ylläpitämään tai vahvistamaan.

Vertaisuuden kokemukset voivat jäädä vähäisiksi, jos oma todellisuus on huomattavan erilainen muiden osallistujien kanssa. Asunnottomuustilanteeseen ja siihen kietoutuneisiin tekijöihin voi myös liittyä paljon häpeää, joka saattaa luoda haasteita osallistumiseen.

Toisaalta osallistuminen esimerkiksi päihdekuntoutujille tai asunnottomuutta kokeville henkilöille suunnattuun yhteisölliseen toimintaan voi tuntua haastavalta tai jopa täysin mahdottomalta. Esimerkiksi erilaiset vertaistukiryhmät voivat olla sateenkaari-ihmisille turvattomia. Syrjinnän kokemukset ja pelko voivat luoda esteitä osallistumiseen. Vertaistuella on suuri rooli esimerkiksi päihdesairauksien hoidossa, ja sen puuttumisella voi olla huomattavan negatiivisia vaikutuksia siihen, millaiset mahdollisuudet yksilöllä on niistä kuntoutumiseen.



"Mulla oli se ongelma, että kun mä elin siinä huumeskenessä -- se on tosi eri maailma kuin missä avoimesti queer-ihmiset elää vaikka pääkaupunkiseudulla. Jos verrataan jotain pääkaupunkiseudun LGBTIQ-ihmistä [toisen paikkakunnan] huumepiireissä koko elämänsä pyörineeseen tyyppiin, niin siinä on valtava ero."

Yhteisöjen väliin putoaminen voi heikentää kokemuksia osallisuudesta ja kuuluvuudesta. Se voi rajata myös niitä tukimuotoja, joita ihmisen on mahdollista hyödyntää.

Jatkuvat kokemukset siitä, ettei mikään ole suunniteltu itseään varten, ovat toiseuttavia. Kyse on siis käytännön toimintamahdollisuuksien vähäisyydestä, mutta samalla myös siitä, miten ulkopuolelle jääminen vaikuttaa yksilön ajatuksiin itsestään. Kun ulkopuolisuuden kokemuksesta tulee normi, voivat sen vaikutukset hyvinvointiin olla erityisen merkittäviä ja pitkäkestoisia.

Lähteet: Saarikoski & Kovero, 2013

"AA- tai NA-ryhmiin mä en ole ikinä uskaltanut mennä, koska mä joutuisin siellä kertoa oman tarinani ja sen mistä mun päihteiden käyttö alkoi. Niin jos siellä tulisikin jotain sellaista, että niin mutta kun noita trans-asiathan on, ja että joku alkaisi inttämään, niin mä en uskalla sellaisiin mennä, en ollenkaan."

PALVELUJÄRJESTELMÄN HAASTEET

SATEENKAAREVAN ASUNNOTTOMUUDEN NÄKÖKULMASTA

Sosiaali- ja terveyspalveluiden hyödyntäminen voi olla sateenkaari-ihmisille haastavaa. Myös asunnottomuustilanne voi luoda esteitä palveluihin hakeutumiseen jo itsessään. Asunnottomuutta tai sen uhkaa kokevien sateenkaari-ihmisten kohdalla kyseiset tekijät vaikuttavat toisiinsa kietoutuneina siihen, kuinka hyödynnettävissä palvelut heille ovat.

LUUKULTA LUUKULLE – PALVELUJÄRJESTELMÄN PIRSTALEISUUS

Asunnottomuus johtuu usein monesta toisiinsa kietoutuneesta tekijästä.

Asunnottomuutta kokevat ihmiset voivat tarvita monenlaisia palveluita samanaikaisesti, ja tukitoimien oikea-aikaisuus on tärkeää – myös asunnottomuustilanteen ratkaisemiseksi. Asunnottomuuspalveluiden lisäksi voidaan tarvita esimerkiksi talouteen, terveydenhuoltoon sekä arjen ja osallisuuden tukemiseen keskittyviä palveluita.

Palvelujärjestelmä on nykyisellään pirstaleinen. Luukulta luukulle ravaaminen on uuvuttavaa kenelle tahansa, mutta haastavissa elämäntilanteissa oleville ja monenlaista tukea tarvitseville ihmisille tilanne voi olla täysin kestämaton. Palveluiden tarve kasautuu usein korostuneesti juuri heille, joilla on rajoitteita toimintakyvyssä tai muissa toimintaedellytyksissä. Asunnottomuutta tai sen uhkaa kokeneiden sateenkaari-ihmisten haastatteluissa toistui tarve sille, että jokin auttava taho olisi kyennyt tarkastelemaan tilannetta kokonaisvaltaisesti.

Palveluiden pirstaleisuus voi käytännössä näkyä siten, ettei yksilön tilannetta pystytä tarkastelemaan kokonaisvaltaisesti missään palvelussa.

Jos jokaisessa palvelussa keskitytään yhteen teemaan, voi oleellisia asioita jäädä huomiotta. Jos tuen tarpeita ei tunnisteta palvelujärjestelmässä, voivat ihmiset jäädä ilman tarvitsemaansa apua. Toisaalta asiakkaat voivat myös joutua selittämään eri työntekijöille toistuvasti samoja asioita ja ottamaan itse selvää heidän tarvitsemistaan palveluista. Jos voimavarat ovat jo valmiiksi vähissä, voi vastuu omien tukitoimien koordinoinnista ja palveluverkoston hahmottamisesta tuntua erityisen kuormittavalta.

Asunto on elämän perusedellytys. Sen puuttumisella on heikentäviä vaikutuksia yksilön hyvinvointiin, yhteiskunnalliseen osallisuuteen ja erilaisiin toiminta- ja osallistumismahdollisuuksiin. Palveluissa asiointi on lisäksi jo lähtökohtaisesti haastavaa ilman kotiosoitetta tai esimerkiksi puhelinta. Palvelujärjestelmän pirstaleisuus vaikeuttaa sitä entisestään.

Lähteet: Virolainen, 2022

"Se apu on lähinnä vaan sitä, että kartoitetaan päihdeongelmaa ja istutaan katkolla ja osastolla. Olisi voinut olla jotain sellaista, että 'hei mimmainen toi sun kokonaistilanne nyt on'?"

"Kyllä me oltais kaivattu semmoista, että joku olisi ottanut kopin ja tarkastellut sitä tilannetta, koska sote-palvelut on silleen luukulta luukulle. Se oli tosi hankalaa, kun ei ollut kotiosoitetta. Ja kun ei ollut säännöllistä puhelinnumeroa koko aikaa. Niin sitten Kelaa ei kiinnostanut ja koska ne hakemukset täytyy tehdä netissä tai puhelimella, niin oli tosi pallottelua. Ketään ei oikein kiinnostanut."

SATEENKAAREVANA

SOSIAALI- JA TERVEYSPALVELUISSA

Asiakkaalla on lain mukainen oikeus saada sosiaalihuollon toteuttajalta laadultaan hyvää kohtelua ilman syrjintää. Erilaisuuden ja monimuotoisuuden tunnistaminen on yksi sosiaalialan eettisistä periaatteista. Yhdenvertaisuuden edistäminen on jokaisen ammattilaisen vastuulla. Tästä huolimatta sateenkaari-ihmiset joutuvat kokemaan palveluissa syrjintää ja toiseuttamista sekä ammattilaisten että muiden asiakkaiden taholta.

Tiedetään, että syrjinnän kokemuksilla ja vähemmistöstressillä voi olla laaja-alaisia vaikutuksia yksilön terveyteen ja hyvinvointiin. Sosiaali- ja terveyspalveluissa ei kuitenkaan osata tunnistaa ilmiötä tai sen vaikutuksia tarvittavalla tavalla.

Ammattilaisten valmiudet syrjinnän, vähemmistöstressin ja niiden vaikutusten tunnistamiseen koetaan usein puutteellisena.

Asunnottomuutta tai sen uhkaa kokeneiden sateenkaari-ihmisten haastatteluissa toistuivat kokemukset kohtaamattomuudesta.

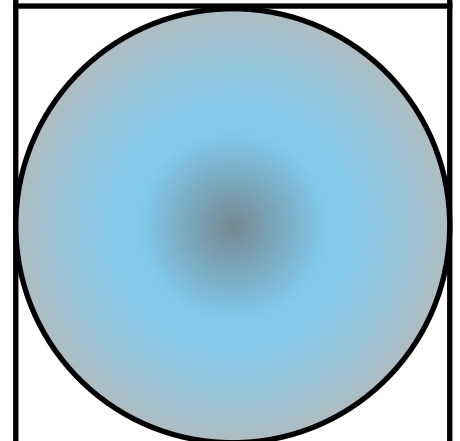
Sateenkaari-ihmiset ihmiset voivat joutua korjaamaan jatkuvasti työntekijöiden normatiivisia oletuksia. Sukupuolivähemmistöihin kuuluvat ihmiset saattavat joutua kohtaamaan toistuvaa väärinsukupuolitetuksi tuleamista. On myös yleistä, että asiakkaan oletetaan automaattisesti olevan heterosuhteessa.

Ammattilaisten ennakkoluulot näyttäytyvät myös epäasiallisina kommentteina. Asiakkaalta voidaan udella asioista, joilla ei ole mitään tekemistä tapaamisen kanssa. Sateenkaari-ihmiset ovat kohdanneet ammattilaisten taholta myös trans- ja homofobisia olettamuksia syy-seuraussuhteista heidän elämässään.

Käytännössä tämä voi tarkoittaa esimerkiksi sitä, että mielenterveyden haasteista kärsivän ihmisen transsukupuolisuudesta puhutaan siten, kuin se johtuisi mielenterveysongelmista.

"Vähemmistöstressin vaikutus tuossa munkin tarinassa oli että en mä oikein tiennyt, mihin mulla on oikeus ja mitä mun on oikeus vaatia."

"Ei halunnut mennä edes lääkäriin, koska tiesi että sieltä tulee jotain kommenttia. Se tuntu olevan ihan liikaa monelle työntekijälle, että oli sekä asunnoton että sateenkaari-ihminen."



Monet sateenkaari-ihmiset joutuvat tekemään jatkuvasti riskiarvioita siitä, missä tilanteissa oma identiteetti on turvallista tuoda esiin.

Sateenkaarevuuden esilletuonti voi vaikuttaa negatiivisesti siihen, miten palveluissa tullaan kohdatuksi. Toisinaan sateenkaari-ihmiset eivät siitä syystä päädy korjaamaan vääriä olettamuksia itsestään. Työntekijöiden jatkuva korjaaminen ja kouluttaminen vie myös tilaa niiltä asioilta, joihin asiakas on tullut hakemaan apua.

Kynnys virallisen valituksen tekemiseen voi olla todella suuri, vaikka ammattilaisen taholta olisikin ilmennyt suoranaista vihapuhetta.

Syrjintään voidaan olla niin tottuneita, ettei valituksen tekeminen edes käy mielessä. Toisaalta sateenkaari-ihmiset voivat myös ajatella että valitusten tekeminen on turhaa siksi, ettei sitä kuitenkaan oteta tosissaan. Toisinaan syrjintä voi myös ilmetä niin hienovaraisesti, että sitä on haastavaa pukea sanoiksi.

Avun hakeminen voi olla suuren kynnyksen takana. Sateenkaari-ihmiset voivat jättää hyödyntämättä tarvitsemiaan sosiaali- ja terveyspalveluita. Ennakkoluuloisesti tai syrjivästi kohdatuksi tuleminen heikentää mahdollisuuksia palveluiden käyttöön sekä nykyhetkessä että tulevaisuudessa. Palveluiden välttelyllä voi puolestaan olla valtavasti negatiivisia vaikutuksia yksilön tilanteeseen.

Useampaan vähemmistöön kuuluvat sateenkaari-ihmiset kokevat palveluissa moneen vähemmistöidentiteettiin kohdistuvaa syrjintää. Tarvittavia palveluita voi toisinaan olla mahdotonta saada.

Myös esimerkiksi päihdesairaus, asunnottomuustilanne, neuroepätyypillisuus tai mielenterveysongelmat voivat lisätä riskiä epäasialliseen kohteluun ammattilaisten taholta. Palveluihin hakeutuminen voi tällöin olla erityisen haastavaa.

Asunnottomuutta ja sen uhkaa kokeneiden sateenkaari-ihmisten haastatteluissa toistui kokemus siitä, etteivät he toisinaan ole halunneet tuoda sateenkaarevuuttaan esille palveluissa, koska se voisi riskeerata asiakassuhteen toimivuuden. Asunnottomuuden tai sen uhan kokeminen asettaa jo itsessään haavoittuvaan tilanteeseen, ja tarve palveluille voi olla kriittinen. Tällaisissa tilanteissa sateenkaarevuuden piilottaminen voidaan kokea erityisen tarpeellisena.

"Mä koskaan puhunu lääkäreille, en psykiatreille tai sossuille, en ikinä kellekään, että olen sateenkaareva. Siltä varalta että se olis monimutkaistanu mitään, koska kaikki toimi niin hyvin. Ja mä tiedän, että se että kaikki menee hyvin, on tosi hauras tilanne."

Lähteet:
Talentia, 2022
Pihlajamaa, 2021
ILGA-Europe, 2021
Ala-Kapee & Valtari, 2022
Hästbacka & Sirén, 2017
L 1301/2014 30 §
Raittinen, 2023

"Kun mä tulin korvaushoitoon ekan kerran silleen, että olin tullut kaapista ulos transihmisenä, niin työntekijä alkoi kysellä multa että 'meinaatko sä mennä siihen leikkaukseen?' Ja mä olin että 'mihin? mistä puhut?' Musta se oli myös sen takia inhottavaa, että se kertoo, että hoitajat on keskenään siellä puhunut. En alkanut selittää, että niitä on monia eri leikkauksia. Se oli kanssa semmoinen mistä jäi huono vibra, että ton olisi voinut kyllä jättää kysymättä."

"Mä oon jossain kohtaan vaan lakannu yrittämästä. Nykyään paikkoihin menee sillee, et mul on tää tietty asia joka pitää hoitaa, eikä oo enää oikeen mitään mahdollisuutta et sen lisäksi tulis ihmisenä kohdatuksi."

"Suurimmaksi osaksi [sateenkaarevuutta] ei oo ehkä otettu huomioon palveluissa mitenkään. Ehkä yleisesti se, että sitä ei huomioida voi olla sekä hyvä että huono asia. Että se tarkoittaa, ettei tule mitenkään aktiivista syrjintää, mutta sitten ei myöskään ehkä osata kysyä oikeita kysymyksiä siihen liittyen."

ASUNNOTTOMUUSPALVELUT JA SATEENKAAREVUUS

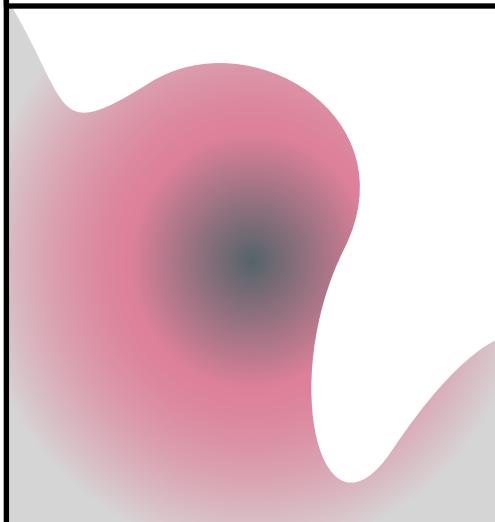
Vähemmistöidentiteetin ei tulisi vaikuttaa asunnottomille suunnattujen palveluiden saavutettavuuteen. Käytännössä palveluiden hyödyntäminen voi kuitenkin olla sukupuoli- ja seksuaalivähemmistöjen edustajille haastavaa nimenomaan sateenkaarevuuden vuoksi. Asunnottomille suunnatut palvelut eivät ole nykyisellään tarpeeksi inklusiivisia. Esimerkiksi erilaiset majoituspalvelut voivat olla sateenkaari-ihmisille niin turvattomia, ettei niihin hakeutuminen ole mahdollista.

Asunnottomuutta tai sen uhkaa kokeneiden sateenkaari-ihmisten haastatteluissa toistui kokemus siitä, etteivät palvelut ole suunniteltu heitä varten. Asunnottomuustyön ammattilaiset eivät aina osaa kohdata sateenkaari-ihmisiä sensitiivisesti tai tunnistaa sateenkaarevaa asunnottomuutta ilmiönä. Kohtaamisen haasteet luovat esteitä palveluiden hyödyntämiseen. Asunnottomuustyön ammattilaisten tulisi olla nykyistä tietoisempia niistä tarpeista, joita sateenkaarevilla asiakkailla on.

Pelko syrjinnästä, vihapuheesta ja väkivallasta aiheuttaa tilanteita, joissa sateenkaari-identiteetti pyritään piilottamaan palveluissa. Sateenkaari-ihmiset voivat toisinaan joutua antamaan itsestään vääriä tietoja, jotta asunnottomuuspalveluiden hyödyntäminen olisi mahdollista. Toisaalta sateenkaarevuus ei myöskään tule aina ilmi, vaikka asiakas ei sitä pyrkisikään aktiivisesti piilottamaan. Asiakkaan sateenkaari-identiteetti voi jäädä huomiotta myös siksi, ettei palveluissa osata kysyä oikeita kysymyksiä.

"Musta sateenkaarisensitiivisyys on vielä tosi hankalaa niissä palveluissa koska ajatellaan monesti, että koditon ihminen on vaan koditon. Ei ajatella sitä silleen monen vähemmistön kautta."

"Pitäisi olla semmoista oikeaa tukea meille myös. Se ei ole erityiskohtelua. Me ei vaadita erityiskohtelua, mutta se on vaan sama kuin vaikka nais erityisessä asunnottomuustyössä, että ne ongelmat on erinäköisiä."



Työntekijöille voi piirtyä vääristynyt kuva siitä, kuinka usein he kohtaavat sateenkaarivähemmistöihin kuuluvia asiakkaita työssään. Asunnottomuustyön ammattilaiset saattavat ajatella, etteivät sateenkaariteemat kosketa heidän asiakaskuntaansa. Tosiasiassa kyse voi kuitenkin olla siitä, ettei asiakkaiden sateenkaarevuus syystä tai toisesta tule heille ilmi. Onkin oleellista ymmärtää, että ammattilaisten on käytännössä mahdotonta tietää, kuinka usein he kohtaavat sateenkaari-ihmisiä työssään. Toisen sukupuoli-identiteettiä tai seksuaalista suuntautumista ei voi tietää, jos hän ei sitä itse päättä kertoa.

Toisaalta, jos sateenkaari-ihmisiä ei tosiaankaan palveluissa käy, antaa sekin oleellista tietoa yhdenvertaisuuden toteutumisesta. Tarve palveluille on olemassa myös sateenkaarivähemmistöjen keskuudessa. Jos sateenkaari-ihmiset eivät jotakin palvelua käytä, tulisi silloin tarkastella kriittisesti, mistä tämä johtuu. Huomion tulisi siis myös siinä tapauksessa kiinnittyä vähemmistökysymyksiin.

Asunnottomuuspalvelut voivat olla myös lähtökohtaisesti sukupuolittuneita, jos asiakaspaikat määritetään erikseen miehille ja naisille. Naisten kokemaan asunnottomuuteen liittyy erityispiirteitä, jotka tulee huomioida asunnottomuustyössä. On ehdottoman tärkeää, että asunnottomille suunnatuissa palveluissa huomioidaan turvallisuus- ja saavutettavuuskysymykset nais erityisestä näkökulmasta. Sekä miehille että naisille suunnatut asunnottomuuspalvelut voivat olla naisille monella tapaa turvattomia. On siis tarpeellista, että asunnottomuutta kokeville naisille on olemassa kohdennettuja palveluita.

Sukupuolen moninaisuutta ei kuitenkaan huomioida nykyisellään tarpeeksi siinä, miten palvelut on rakennettu. Binäärisen mies-nainen-jaottelun ulkopuolelle jää useita sukupuolivähemmistöihin kuuluvia ihmisiä. Olisikin tärkeää pohtia, miten sukupuolen moninaisuus voitaisiin huomioida palveluissa ja esimerkiksi asiakaspaikkojen tarjonnassa.

"Pelkäätkö joko sun identiteetin paljastumista, tai pelkäätkö ihan suoranaista väkivaltaa. Hyvin hankala on moneen paikkaan transihmisen vaan kävellä. Ihmiset saattaa tunnistaa susta että sä oot trans, niin siinä on väkivallan pelko niin iso. Sen takia meillä on paljon vaikeampi hakeutua vaikka yömajoihin ja muihin."

Lähteet: Seta, 2021; Rantaniemi, 2022; Vva ry, 2023; ILGA-Europe, 2021

"Usein on naisten palveluita ja miesten palveluita, nii se ei silti automaattisesti tee sitä, että ihminen kuuluu niiden piiriin."

"Olis hyödyttänyt, että se taho jonka kanssa olisi ollut tekemisissä - jos nyt jonkun tahon kanssa olis uskaltanut alun perinkään olla tekemisissä - ymmärtäis sateenkaarioasioista, ja et mitä se tarkoittaa, ettei oo turvallista mennä kotiin."

KOHTI

YHDENVERTAISEMPIA PALVELUITA

Sateenkaari-ihmisille tulisi olla tarjolla turvallisia ja saavutettavia palveluita. Kehityskohteita ilmenee sekä palveluiden tarjonnassa että toimintayksiköiden käytännöissä. Muutoksia tulisikin tehdä sekä laajemmin palvelujärjestemässä että yksittäisten toimijoiden kohdalla.

"Korvaushoitopolilla kun he saivat tietää, että mä oon hakeutunut hoitoihin ja saanut transdiagnoosin, niin musta oli aivan mahtavaa, että siitä ei tehty numeroa. Mun omahoitaja oli tosi jämpti. Meillä oli Setan tarra siellä. Se ilmestyi sinne vähän sen jälkeen, kun mä olin tullut kaapista ulos. En tiedä vaikuttiko mun omahoitaja siihen, mutta hän ei tehnyt siitä numeroa."

TOIMINTAKÄYTÄNTÖJÄ SOSIAALIALAN YKSIKÖIHIN

Kaikissa sosiaalialan yksiköissä on oleellista keskittyä siihen, että omilla toimintakäytännöillä pyritään tukemaan yhdenvertaisuuden toteutumista. Tähän lukuun on koottu ehdotuksia käytännön toimista, joilla palveluissa voidaan pyrkiä huomioimaan myös vähemmistöryhmien tarpeet.

- + Turvallisemman tilan periaatteista hyötyvät kaikki. Niiden määrittäminen olisikin oleellista jokaisessa kohtaamistyön yksikössä. Turvallisemman tilan rakentaminen on prosessi: se vaatii yhteistä tahtotilaa ja työskentelyä. Ei siis riitä, että periaatteet on määritetty yhdessä, vaan niitä täytyy pyrkiä aktiivisesti noudattamaan. Joskus asiakkaalle voi olla kuitenkin jo itsessään tärkeää kuulla, että asiaan ylipäätään kiinnitetään huomiota.
- + Toimintayksiköissä tulee pohtia, miten sukupuolen moninaisuus on huomioitu palvelussa. Onko esimerkiksi toiminta tai tilat jaettu erikseen naisille ja miehille? Miten palvelua voidaan kehittää siten, että sukupuolen moninaisuus tulee huomioiduksi? Huomiota tulee kiinnittää esimerkiksi sukupuolittuneiden käytäntöjen, olettamusten ja kielenkäytön kitkemiseen.
- + Syrjintään tulee aina puuttua ammattilaisten taholta. Ei ole mielipidekysymys, onko sateenkaari-ihmisillä oikeutta olemassaoloon tai palveluiden hyödyntämiseen. Syrjintään tulee puuttua vakavasti aina kun sitä ilmenee. Asiakkaiden kokemuksia tulee lähtökohtaisesti uskoa: syrjintä voi ilmetä myös tavoilla, jotka jäävät ammattilaisilta huomaamatta. Syrjinnästä tulee pystyä puhumaan sen oikealla nimellä, eikä tilanteita tule kuitata ainoastaan kahden ihmisen välisinä konflikteina.
- + Ammattilaisten tulisi kehittää tietämystään sateenkaarisektorin palveluista, jotta sateenkaarevat asiakkaat osattaisiin ohjata yhteisön ja vertaistuen pariin. Työntekijöiden olisi oleellista etsiä tietoa sateenkaari-ihmisille kohdennetusta toiminnasta. Ammattilaiset voivat jakaa tietoa myös työpaikoillaan, jotta palvelujärjestelmäosaamista voidaan kehittää koko organisaation tasolla.

- + Sosiaalialan toimintayksiköissä voi pitää esillä sateenkaarilippuja ja -tarroja. Myös sateenkaariaiheiset pinssit ja avainnauhat voivat viestittää asiakkaalle, että ammattilaiselle on turvallista puhua sateenkaari-identiteetistä ja siihen liittyvistä kysymyksistä. Samalla on oleellista, ettei viestintä ole pelkästään performatiivista. Sateenkaarilippu toimiston pöydällä ei yksinään tee tilasta turvallista, vaan huomiota tulee luonnollisesti kiinnittää myös käytännön toimintaan. Sateenkaarisymbolit voivat luoda asiakkaalle kuvan siitä, että vähemmistökysymykset on huomioitu toiminnassa. Jos käytäntö onkin jotain aivan muuta, voi se heikentää luottamusta palveluihin entisestään.
- + Palveluiden kehittämiseen voi osallistaa kokemusasiantuntijoita, jotka kuuluvat seksuaali- ja sukupuolivähemmistöihin. Kokemuspohjaisen tiedon hyödyntämisellä voidaan parantaa palveluiden tarve- ja asiakaslähtöisyyttä sekä ammattilaisten osaamista.

- + Sateenkaarikysymykset on hyvä huomioida myös viestinnässä. ”Kaikki ovat tervetulleita toimintaamme” -tyyppinen viestintä ei yksinään riitä, sillä sateenkaari-ihmisillä voi olla toistuvia kokemuksia palveluiden ulkopuolelle jäämisestä. Tarvitaan siis myös heille kohdennettua viestintää. Pride-kuukauden aikana tehdyt päivitykset ovat toki tärkeitä, mutta sateenkaariemojen huomioinnin tulisi ulottua myös kesäkuun ulkopuolelle.
- + Omaan osaamisalaan liittyviä kysymyksiä voi käsitellä myös sateenkaari erityisestä näkökulmasta. Olisi tärkeää, että esimerkiksi asunnottomuus- ja päihdetyön toimijat tekisivät näkyväksi sitä, millä tavoin päihdetyö ja asunnottomuus koskettavat sateenkaarivähemmistöjä. Tarvitaan lisää selvityksiä ja viestintää niistä kytköksistä, joita sateenkaarevuuden ja elämäntilanteisiin liittyvien tekijöiden välille muodostuu.

Lähteet: Pakkanen, 2023; Hästbacka & Sirén, 2017; Morottaja, 2023

Lisätietoa yhdenvertaisuutta edistävistä käytännöistä:

Tilaa moninaisuudelle! Opas seksuaali- ja sukupuolivähemmistöjen yhdenvertaisuuden edistämiseen

<https://yhdenvertaisuus.fi/documents/5232670/14323821/HLBTI-opas+viranomaisille/9175485d-682f-5b16-674e-4fe407024ade/HLBTI-opas+viranomaisille.pdf>

SATEENKAAREVAAN ASUNNOTTOMUUTEEN KESKITTYNEET PALVELUT

Suomessa on olemassa useita asunnottomille suunnattuja palveluita sekä sateenkaari-sektorin toimijoita. Nykyisten palveluiden saavutettavuutta asunnottomuutta kokeville sateenkaari-ihmisille tulisi parantaa. Samalla olisi tärkeää, että heille olisi tarjolla myös kohdennettuja palveluita.

Sateenkaarevaan asunnottomuuteen toimintansa keskittäviä tahoja on tällä hetkellä Suomessa vain yksi. Sateenkaari-ikkuna ry on vuonna 2022 perustettu yhdistys, jonka toiminta on kohdennettu asunnottomuutta ja sen uhkaa kokevien sateenkaari-ihmisten tukemiseen. Järjestö tarjoaa haastavassa elämäntilanteessa oleville sateenkaari-ihmisille tukea ja vertaisuutta: yhteisön, jossa omaa sateenkaarevuutta tai elämäntilannetta ei tarvitse joutua piilottamaan. Yhdistyksessä on tehty myös monenlaista vaikuttamis-, verkosto- ja selvitystyötä, jonka tiimoilta sateenkaareva asunnottomuus on tullut entistä näkyvämmäksi yhteiskunnassamme. Pääsääntöisesti vapaaehtoisvoimin toimivan järjestön resurssit ja toimintamahdollisuudet ovat kuitenkin luonnollisesti rajallisia. Sateenkaarevaan asunnottomuustyöhön tulisikin kohdentaa resursseja myös laajemmin. Tarvitaan esimerkiksi sellaisia kriisi- ja hätämajoitusratkaisuja, jotka on kehitetty sateenkaari-ihmisten tarpeet ja turvallisuus edellä.

On oleellista, että yhdenvertaisuutta pyritään aktiivisesti lisäämään nykyisissä palveluissa. Trans- ja homofobia vaikuttavat kuitenkin syvällä yhteiskuntamme rakenteissa ja ihmisten asenteissa, eikä niiden kitkeminen myöskään palveluista ole yksinkertainen tai nopea prosessi. Palvelut eivät muutu hetkessä, vaikka tahtotila siihen olisikin olemassa. Emme siis voi olettaa, että esimerkiksi asunnottomien palveluista voisi tehdä pienillä muutoksilla sateenkaari-ihmisille turvallisia. Syrjinnän ja väkivallan uhka voi edelleen olla olemassa, vaikka vähemmistökysymykset olisi pyritty huomioimaan palveluntarjoajan taholta.

"Mä koen, että [asunnottomille sateenkaari-ihmisille suunnatut palvelut] olis hyödyttänyt. Ettei tarvitsisi aina selittää ja perustella ja silti saisi apua."

"Olis kiva et sateenkaari-ihmisille olisi joku oma vertaisryhmä."

Sateenkaari-ikkuna ry:n (Waldén, 2024) toteuttamassa, sateenkaari-ihmisten asumisen haasteita ja asunnottomuutta käsittelevässä kyselytutkimuksessa on huomionarvoista, ettei yksikään vastaajista ollut hakenut tilanteeseensa apua sateenkaarijärjestöstä. Tutkimuksesta ei ilmene, mistä kyseinen asia johtuu. On kuitenkin mahdollista, ettei myöskään sateenkaarisektorilla osata aina huomioida niitä tarpeita, joita asunnottomuutta kokevilla sateenkaari-ihmisillä on. Tämän oppaan luomista varten kerätystä haastateluaineistosta nousi esiin, että järjestöjen toimintaan osallistuminen voi toisinaan olla haastavassa elämäntilanteessa vaikeaa.

Esimerkiksi stigmat, häpeä, kuulumattomuuden tunne ja muiden ennakkoluulot voivat luoda esteitä sateenkaarijärjestöjen toimintaan osallistumiseen. Myös toimintakäytännöt voivat vaikuttaa osallistumismahdollisuusiin: jos osallistumiseen liittyy esimerkiksi vaatimus päihteettömyydestä, voi se tehdä palveluiden hyödyntämisestä osalle ihmisistä vaikeaa. Sateenkaarijärjestöissä ei myöskään välttämättä ole resursseja tai toimintaedellytyksiä sellaisen tuen tarjoamiseen, jota asunnottomuustilanteessa tarvittaisiin. Asunnottomuus- ja sateenkaarisektorin yhteistyöllä voidaan kehittää asunnottomuuspalveluita, mutta samalla myös sateenkaarijärjestöjen toimintaa.

Palveluiden hyödyntämiseen liittyvät haasteet sekä asunnottomuus- että sateenkaarisektorilla voivat johtaa tilanteisiin, joissa ihmisten on käytännössä mahdotonta saada tarvitsemaansa tukea miltään sektorilta.

Tarvitaan siis palveluita, joissa sateenkaarevuus ja asunnottomuus huomioidaan samanaikaisesti – palveluita, jotka on kehitetty asunnottomuutta ja sen uhkaa kokevien sateenkaari-ihmisten tarpeet edellä. Kohdennettuja palveluita tarvitaan sekä sateenkaarevan asunnottomuuden ennaltaehkäisyyn että sateenkaari-ihmisten tukemiseen asunnottomuuden aikana ja sen jälkeen. Suomessa voisi toteuttaa esimerkiksi sateenkaari-ihmisille suunnattuja asumisprojekteja. Lisäksi tarvitaan sateenkaarevaa vertaistoimintaa, jossa myös haastavassa elämäntilanteessa olevat yhteisön jäsenet tulevat nähdyiksi.

Lähteet: ILGA-Europe, 2021; Morottaja, 2022; Sateenkaari-ikkuna ry, i.a.; Waldén, 2024

"Se että menis jonnekin asunnottomuusjärjestöön mistä ei tiedä miten ihmiset suhtautuu queer-ihmisiin, on aika kuumottavaa."



ASUNNOTTOMUUTTA TAI SEN UHKAA KOKEVIEN

SATEENKAARI-IHMISTEN KOHTAAMINEN

Kunnioittava ja yhdenvertainen kohtaaminen on sosiaalialan työskentelyn keskiössä. Asiakkaan tulisi voida kokea tulevansa kohdatuksi yksilöllisine piirteineen ja tarpeineen. Jotta tämä toteutuisi nykyistä paremmin myös sukupuoli- ja seksuaalivähemmistöihin kuuluvien asiakkaiden kohdalla, tulee sosiaalialan ammattilaisten valmiuksia sateenkaari-ihmisten kohtaamiseen kehittää.

"Jos mä mietin erilaisii vähemmistöjä mihin kuulun, nii kyl iso asia ois että kohtaamillani ammattilaisilla ois ymmärrys siitä, et millaiset asiat voi liittyä siihen et kuuluu tähän vähemmistöön. Mutta niiden pohjalta ei sit kuitenkaa tehtäis oletuksia et onko se relevanttia tän asian suhteen miks mä oon täällä."

"Muutamien työntekijöiden kanssa on ollut fiilis, että he ovat pystyneet ymmärtämään kokonaistilanteen, että tää transprosessi vaikuttaa niin moneen eri asiaan."

"Hyvät kohtaamiset oli sellaiset missä selkeästi ne ihmiset tiesi jotain sateenkaarevuudesta ja asunnottomuudesta."

MIKSI SATEENKAARIKYSYMYKSIIN PEREHTYMINEN ON TÄRKEÄÄ?

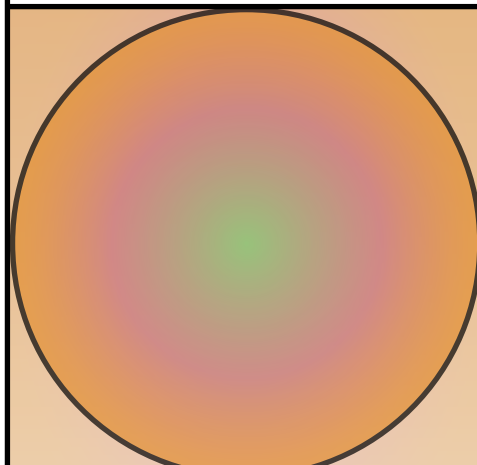
Vaikka sosiaalialan ammattilaiset pyrkisivät kohtelevaan asiakkaitaan yhdenvertaisesti, voi se olla käytännössä haastavaa, jos vähemmistökyseisiin liittyvä tietopohja on olematonta. Hyvät tarkoitusperät ja sosiaalialan peruseriaatteiden noudattaminen ovat toki tärkeitä asioita, mutta ne eivät yksinään riitä takaamaan yhdenvertaisuutta. Ammattilaisilla tulee olla valmiuksia tunnistaa myös niitä asenteita ja rakenteita, jotka vaikuttavat kohtaamisten taustalla. Sateenkaarevien asiakkaiden kunnioittava, sensitiivinen ja yksilöllinen kohtaaminen vaatii ammattilaiselta tietoisuutta myös sateenkaarierityisistä kysymyksistä. Jokaisen työntekijän ei tarvitse olla vähemmistökyseysten asiantuntija, mutta perustietojen tulisi olla kaikilla hallussa.

Sosiaali- ja terveysalan ammattilaisten kouluttamisen tarpeellisuutta korostetaan useissa sateenkaarevuutta käsittelevissä tutkimuksissa ja julkaisuissa. Tämä on linjassa myös tässä oppaassa hyödynnetyn haastatteluaineiston kanssa. Asunnottomuutta tai sen uhkaa kokeneiden sateenkaari-ihmisten haastatteluista ilmeni, että sateenkaarevuuteen liittyvän osaamisen puute nähtiin valtavana ongelmana palveluissa. Ammattilaisten kouluttamisen tärkeys nousi haastatteluvastauksissa toistuvasti esiin.

Sosiaalialan ammattilaisten vaihteleva tietopohja heijastuu suoranaisesti sateenkaarivähemmistöihin kuuluviin asiakkaisiin. Ammattilaisten kouluttamisen tai jatkuvan korjaamisen ei tulisi koskaan jäädä asiakkaan vastuulle. Sosiaalialan työntekijöiden tulisi etsiä itsenäisesti tietoa sateenkaarivähemmistöihin liittyvistä kysymyksistä. Koulutusta olisi hyvä järjestää myös työyhteisöissä.

"Musta kaikkia työntekijöitä pitäisi kouluttaa, koska se ei ole asiakkaan tehtävä kouluttaa ja pitää huolta omista arvoistaan ja oikeuksistaan. Musta niillä pitäisi olla jo tieto siitä, miten monimuotoisuus toimii."

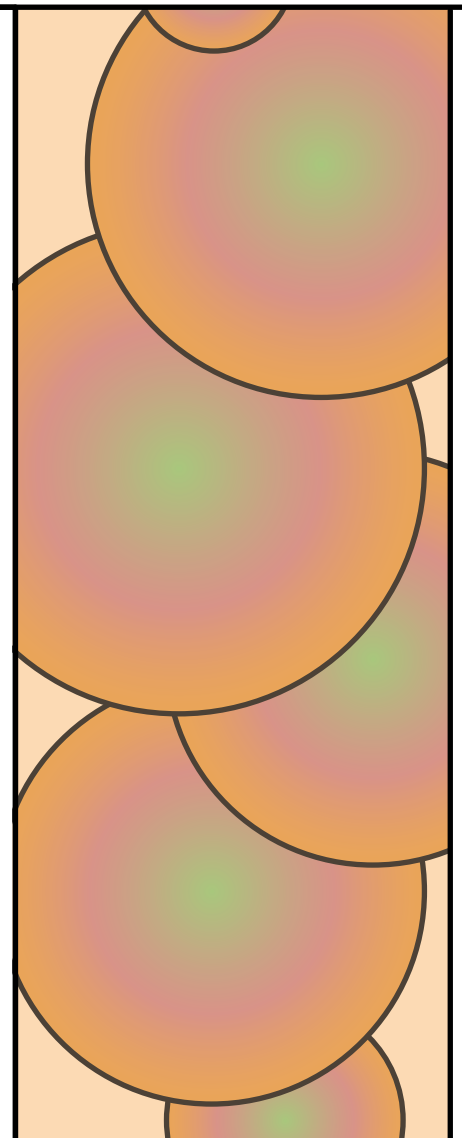
"Olis hyvä, että tulis mahdollisimman monella tavalla kohdatuksi, mutta myös että alan toimijoilla olis tietoa siitä, mitä kaikkea on saatavilla. Mutta koska se vaatii jatkuvaa koulutusta ja tiedonhakua, niin ainakaan nykyisellään asia ei oo näin."



Ammattilaisia tulee kouluttaa esimerkiksi inklusiivisen kielenkäytön suhteen. Sosiaalialan työntekijöiden tulisi olla perehtyneitä sateenkaarisanastoon, jotta termit olisivat jokseenkin hallussa. Palveluohjaus on oleellinen osa sosiaalialan työskentelyä, ja ammattilaisten palvelujärjestelmäosaamista tulisi kehittää sateenkaarisektorin suhteen. Myös rakenteellisten tekijöiden vaikutukset yksilön tilanteeseen on oleellista pystyä huomioimaan asiakastyössä. Sosiaalialan ammattilaisten tulisikin olla tietoisia niistä tekijöistä, jotka vaikuttavat sateenkaari-ihmisten asemaan yhteiskunnassamme ja sen toiminnoissa.

Syrjinnän rakenteellisuuden hahmottaminen voi auttaa ammattilaisia ymmärtämään myös sitä, millainen vaikutus asiakkaan aiemmillä kokemuksilla saattaa olla kohtaamisiin. Asiakaskohtaamisen taustalla voi olla toistuvia kokemuksia epäasiallisesta kohtelusta palveluissa. Asiakkaan taholta ilmenevä epäluottamus ei siis aina liity ainoastaan siihen, miten ammattilainen itse tilanteessa toimii.

Lähteet: Talentia, 2022; Hästbacka & Sirén, 2017; Karvinen & Venesmäki, 2019



TIESITKÖ, ETTÄ SATEENKAARI-IHMISILLE
SUUNNATTUJA AA- JA NA-RYHMIÄ ON OLEMASSA?

TIESITKÖ, ETTÄ SATEENKAARIJÄRJESTÖILTÄ VOI
TILATA KOULUTUKSIA TYÖYHTEISÖÖN?

TIESITKÖ, ETTÄ SATEENKAARI-IKKUNA RY ON YHDISTYS, JONKA
TOIMINTA ON KESKITTYNYT ERITYISESTI SATEENKAAREVAAN
ASUNNOTTOMUUTEEN?

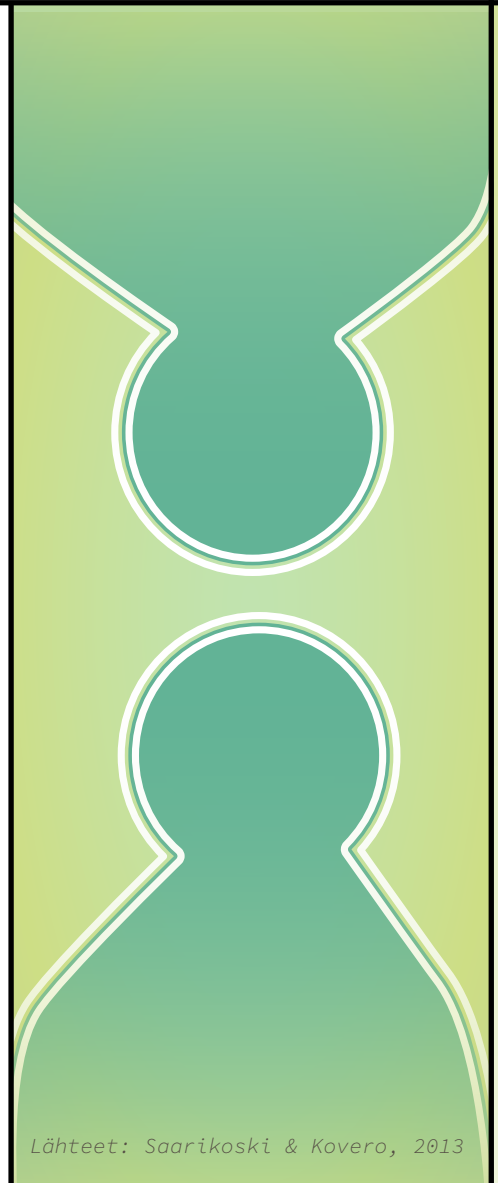
NORMIKRIITTISYYS OSANA AMMATILLISUUTTA

Sosiaalialan työntekijöiden tulee pyrkiä edistämään työssään alan eettisten periaatteiden toteutumista. Ammattilaisten olisikin hyvä pysähtyä toistuvasti miettimään, miten oma työskentely on linjassa sosiaalialan peruseriaatteiden kanssa. Itsereflektio mahdollistaa henkilökohtaisten kehityskohtien tunnistamisen ja oman toiminnan kehittämisen.

Ammatilliseen reflektointiin tulisi sisällyttää normien kriittinen tarkastelu. Normit luovat eriarvoisuutta, joten niitä vahvistava toiminta on selvästi ristiriidassa sosiaalialan periaatteiden, kuten yhdenvertaisuuden edistämisen kanssa. Esimerkiksi cis-heteronormatiivisuus aiheuttaa syrjintää ja ulossulkemista, joten sen tiedostamisen tulisi olla lähtökohtaista kaikessa toiminnassa. Ei siis riitä, että vähemmistöjen edustajat pyritään kohtaamaan suvaitsevaisesti. Suvaitsevaisuus pohjautuu hierarkkisuu-teen – sen kautta päädytään ylläpitämään niitä valtasuhteita, joita ihmisryhmien välillä vallitsee. Yhdenvertaisuutta ei tästä syystä pelkästään suvaitsevaisuudella voida saavuttaa.

Normikriittisyys puolestaan mahdollistaa vallalla olevien normien tarkastelun. Sen avulla voidaan tunnistaa syrjiviä rakenteita ja pyrkiä aktiivisesti niiden muuttamiseen. Normikriittisyys on viitekehys ja työkalu, jonka avulla yhdenvertaisuuden toteutumista voidaan edistää.

Normien kyseenalaistaminen on siis jokaisen ammattilaisen vastuulla. Normatiivisuuden tunnistaminen voi kuitenkin olla joskus haastavaa. Normit vaikuttavat syvällä yhteiskuntamme rakenteissa, ja normatiivisuuteen sitoutuminen tapahtuu usein huomaamatta. Voimme olla niin tottuneita esimerkiksi erilaisiin toimintakäytäntöihin ja termeihin, ettemme päädy tunnistamaan niiden ongelmallisuutta. Toisaalta voi myös olla epämiellyttävää myöntää toimineensa tavalla, joka ei tue yhdenvertaisuuden toteutumista. Tällaiset huomiot ovat kuitenkin arvokkaita, sillä niiden kautta omaa toimintaa on mahdollista kehittää.



Lähteet: Saarikoski & Kovero, 2013

LISÄTIETOA NORMEISTA JA
NORMIKRIITTISYYDESTÄ:

Älä oleta - Normit nurin!
Normikriittinen käsikirja
yhdenvertaisuudesta,
syrjinnän vastustamisesta
ja vapaudesta olla oma
itsensä.

<https://ihmisoikeudet.net/wp-content/uploads/2015/11/AlaOletaNormitnurin-1.pdf>

AMMATTILAISEN MUISTILISTA

- + Yksilöllisen kohtaamisen tulee olla keskiössä
- + Kunnioita aina asiakkaan itsemäärittelyoikeutta
- + Pyri huomioimaan asiakkaan kokonaistilanne ja yhteiskunnallisten tekijöiden vaikutus siihen. Vältä kuitenkin suorien syy-seuraussuhteiden olettamista
- + Vältä sukupuoleen ja seksuaaliseen suuntautumiseen liittyvien olettamusten tekemistä. Mikäli kuitenkin päädyt tekemään vääriä olettamuksia, pyydä anteeksi ja opi virheestä
- + Sateenkaarevuus on hyvä huomioida siten, ettei siitä kuitenkaan ”tehdä numeroa”
- + Kiinnitä huomiota kielenkäytön inklusiivisuuteen. Vältä sukupuolittuneiden termien käyttöä tilanteissa, joissa et ole varma toisen sukupuolesta
- + Perehdy sateenkaarisanastoon ja etsi itsenäisesti tietoa sateenkaarikysymyksistä
- + Tiedosta omien ennakkoluulojesi vaikutukset kohtaamiseen
- + Tunnista vähemmistöstressi ja pyri tiedostamaan sen mahdolliset vaikutukset asiakkaan tilanteeseen
- + Älä kerro asiakkaan sateenkaarevuudesta muille ilman lupaa
- + Huomioi turvallisuuskysymykset sateenkaari-ihmisten näkökulmasta. Jos asiakas kokee ettei voi hyödyntää tiettyjä palveluita, voi syy liittyä esimerkiksi syrjintään eikä motivaation puutteeseen
- + Pyri hahmottamaan, missä tilanteissa sukupuoli ja seksuaalisella suuntautumisella on tekemistä käsiteltävien asioiden kanssa. Jätä turhat utelut pois
- + Jos et tiedä jotain, voit sanoa sen asiakkaalle ääneen. Kysy kunnioittavasti tarkennusta, jos jokin tuntuu epäselvältä
- + Asiakas ei kuitenkaan ole tullut tapaamiseen, jotta voisi kouluttaa ammattilaista vähemmistökysymyksistä. Häntä ei siis tule laittaa siihen tilanteeseen
- + Älä vähättele syrjinnän kokemuksia. On tärkeää ymmärtää, että syrjintää ja sen vaikutuksia voi olla toisinaan haastavaa tunnistaa, jos sitä ei itse joudu kokemaan
- + Huomioi aiempien palvelukokemusten mahdolliset vaikutukset kohtaamiseen. Negatiiviset kokemukset voivat heikentää luottamusta ammattilaisiin myös tulevaisuudessa
- + Tiedosta, kuinka suuren kynnyksen takana avun hakeminen on voinut asiakkaalle olla. Pyri luomaan tila, jossa asiakkaan on mahdollista kokea olevansa turvassa

LISTA ON KOOTTU ASUNNOTTOMUUTTA TAI SEN UHKAA KOKENEIDEN SATEENKAARI-IHMISTEN HAASTATELUJEN POHjalta.

LISÄTIETOA

Sateenkaarevaa asunnottomuutta käsitteleviä julkaisuja:

ILGA-Europe: *Intersections: The LGBTI II Survey – Homelessness Analysis*

<https://www.ilga-europe.org/report/intersections-the-lgbti-ii-survey-homelessness-analysis/>

Waldén, S.: *Sateenkaari-ihmisten asunnottomuus ja asumisen haasteet Suomessa*

<https://sateenkaari-ikkuna.fi/gallery/Sateenkaari-ihmisten%20asunnottomuus%20ja%20asumisen%20haasteet.pdf>

Mononen, E.: *Sateenkaarevuuden ja asunnottomuuden kytköksiä*

<https://trepo.tuni.fi/bitstream/handle/10024/148745/MononenElina.pdf?sequence=2&isAllowed=y>

Sateenkaarisektorin toimijoita Suomessa:

Sateenkaari-ikkuna ry: <https://sateenkaari-ikkuna.fi/>

Sukupuolen moninaisuuden osaamiskeskus: <https://sukupuolenosaamiskeskus.fi/>

Trasek ry: <https://trasek.fi/>

Seta ry: <https://seta.fi/>

Trans ry: <https://transry.fi/>

Lista Setan valtakunnallisista ja paikallisista jäsenjärjestöistä:

<https://seta.fi/jarjesto/jasenjarjestot/>

Tietoa sateenkaarevuudesta:

Sateenkaarisanasto: <https://seta.fi/sateenkaaritieto/sateenkaarisanasto/>

Sukupuolen moninaisuuden sanasto: <https://sukupuolenosaamiskeskus.fi/sukupuolen-moninaisuus/sukupuolen-moninaisuuden-sanasto/>

Tietoa seksuaalisesta suuntautumisesta: <https://seta.fi/sateenkaaritieto/seksuaalinen-suuntautuminen/>

Tietoa sukupuolen moninaisuudesta: <https://seta.fi/sateenkaaritieto/sukupuolen-moninaisuus/>

Setan koulutuspalvelut: <https://seta.fi/palvelut/asiiantuntija-ja-koulutuspalvelut/sosiaali-ja-terveysala/>

Sateenkaariväestö ja sosioekonomiset erot: <https://seta.fi/wp-content/uploads/2023/06/Setan-selvitys-sosioekonomiset-erot-2023.pdf>

Sukupuolen moninaisuus asiakastyössä: <https://sukupuolenosaamiskeskus.fi/ammattilaisille/sukupuolen-moninaisuus-asiakastyossa/>

Vailla vakinaista asuntoa ry:n kannanottoja:

Asunnottomuustyössä tarvitaan sukupuoli- ja seksuaalivähemmistöjen tarpeita huomioivaa työtettä: <https://www.vvary.fi/ajankohtaista/vailla-vakinaista-asuntoa-ryn-kannanotto-asunnottomuustyossa-tarvitaan-sukupuoli-ja-seksuaalivahemmistojen-moninaisia-tarpeita-huomioivaa-tyotetta>

Sateenkaari-ihmisten asunnottomuuteen on puututtava: <https://www.vvary.fi/ajankohtaista/sateenkaari-ihmisten-asunnottomuuteen-on-puututtava>

KIITOKSET

**Kiitos Sateenkaari-ikkuna ry:lle ja
Vailla vakinaista asuntoa ry:lle hyvästä
yhteistyöstä**

**Kiitos Pihla Pesoniukselle graafisen
ilmeen luomisesta**

**Kiitos Sari Rantaniemelle ja Vlada
Petrovskajalle oppaan arvioinneista sekä
tuesta opinnäytetyöprosessin aikana**

Kiitos Milo Ruutille runosta

**Kiitos Diakonia-ammattikorkeakoulun
lehtoreille opinnäytetyön ohjauksesta**

**Erityisesti haluan kiittää haastatteluihin
osallistuneita henkilöitä. Kiitos teille
jokaiselle avoimuudesta, luottamuksesta
sekä kokemuksienne ja osaamisenne
jakamisesta!**

LÄHTEET

- Ala-Kapee, M. & Valtari, S. (2.6.2022). *Sote-ammattilainen, näillä ohjeilla onnistut kohtaamaan palvelunkäyttäjät yhdenvertaisesti ja sensitiivisesti*. Terveyden- ja hyvinvoinnin laitos. <https://blogi.thl.fi/sote-ammattilainen-nailla-ohjeilla-onnistut-kohtaamaan-palvelunkayttajat-yhdenvertaisesti-ja-sensitiivisesti/>
- Asumisen rahoitus- ja kehittämiskeskus. (13.2.2024). *Selvitys 2/2024: Asunnottomat 2023*. <https://www.ara.fi/fi/document/asunnottomat-2023>
- European Union Agency for Fundamental Rights (FRA). (2015). *Transihmisenä Euroopan Unionissa. Vertaileva analyysi EU:n HLBT-tutkimuksen tuloksista*. https://fra.europa.eu/sites/default/files/fra-2015-being-trans-eu-comparative-summary_fi.pdf
- Hästbacka, N. & Sirén, I. (2017). ”EHKÄ NE ON SENKIN TAKIA OLLU HILJAA”. *Ammattilaisten valmiudet kohdata sateenkaarinuoria ja huomioida moninaisuutta päihde- ja mielenterveyspalveluissa*. Nuorisotutkimusverkosto.
- ILGA-Europe. (2021). *Perceptions: comparative findings from a study of homeless service providers and LGBTI-focused organisations about LGBTIQ youth homelessness in Europe*. <https://www.ilga-europe.org/files/uploads/2022/04/Perceptions-Comparative-findings-study-homeless-service-providers-LGBTI-focused-organisations.pdf>
- ILGA-Europe. (2023). *Intersections. DIVING INTO THE FRA LGBTI II SURVEY DATA*. <https://www.ilga-europe.org/files/uploads/2023/11/FRA-Intersections-Report-Homelessness.pdf>
- Karvinen, M. & Venesmäki, E. (2019). *Tilaa moninaisuudelle! Opas seksuaali- ja sukupuolivähemmistöjen yhdenvertaisuuden edistämiseen*. Rainbow Rights Promoting LGBTI Equality in Europe. <https://yhdenvertaisuus.fi/documents/5232670/14323821/HLBTI-opas+viranomaisille/9175485d-682f-5b16-674e-4fe407024ade/HLBTI-opas+viranomaisille.pdf>
- Keski-Rahkonen, A. & Jaskari, O. (2021). *Vähemmistöstressi uhkana seksuaali- ja sukupuolivähemmistöjen terveydelle*. Lääketieteellinen aikakauskirja Duodecim 137(17). Duodecim. <https://www.duodecimlehti.fi/duo16384>
- L 1301/2014. *Sosiaalihuoltolaki*. <https://finlex.fi/fi/laki/ajantasa/2014/20141301>
- Lepola, O. (19.12.2018). *Koko ajan jännittyneenä*. Oikeusministeriö. https://julkaisut.valtioneuvosto.fi/bitstream/handle/10024/161239/OMSO_51_2018_Koko_ajan_j%c3%a4nnittyneen%c3%a4_Rainbow_Rights_web.pdf?sequence=4&isAllowed=y
- Mononen, E. (2023). *Sateenkaarevuuden ja asunnottomuuden kytköksiä*. [Opinnäytetyö, Tampereen yliopisto]. <https://trepo.tuni.fi/bitstream/handle/10024/148745/MononenElina.pdf?sequence=2>
- Morottaja, E. (27.6.2022). *Vailla vakinaista asuntoa ry:n kannanotto: Asunnottomuustyössä tarvitaan sukupuoli- ja seksuaalivähemmistöjen moninaisia tarpeita huomioivaa työtettä*. Vailla vakinaista asuntoa ry. <https://www.vvary.fi/ajankohtaista/vailla-vakinaista-asuntoa-ryn-kannanotto-asunnottomuustyossa-tarvitaan-sukupuoli-ja-seksuaalivahemmistojen-moninaisia-tarpeita-huomioivaa-tyotetta>
- Morottaja, E. (29.6.2023). *Vailla vakinaista asuntoa ry:n ja Sateenkaari-ikkuna ry:n kannanotto: Sateenkaari-ihmisten asunnottomuuteen on puututtava*. Vailla vakinaista asuntoa ry. <https://vvary.fi/sateenkaari-ihmisten-asunnottomuuteen-on-puututtava/>
- Oikeusministeriö. (2019). *Moniperusteinen syrjintä olisi tunnistettava paremmin*. Policy Brief 2, Syrjintä Suomessa. <https://yhdenvertaisuus.fi/documents/5232670/5376058/Policy+Brief+moniperusteinen+syrjint%C3%A4/22d8951f-afc-691c-a551-6bc0318882d9/Policy+Brief+moniperusteinen+syrjint%C3%A4.pdf>

LÄHTEET

- Pakkanen, J. (2023). *Sateenkaariväestö ja sosioekonomiset erot*. Seta ry. <https://seta.fi/wp-content/uploads/2023/06/Setan-selvitys-sosioekonomiset-erot-2023.pdf>
- Pihlajamaa, M. (toim.) (2021). *Kohti sateenkaariystävällisempää Suomea. (Oikeusministeriön julkaisuja. Selvityksiä ja ohjeita 2021:26)*. Oikeusministeriö. https://julkaisut.valtioneuvosto.fi/bitstream/handle/10024/163566/OM_2021_26_SO.pdf
- Rantaniemi, S. (28.10.2022). *Sateenkaarevan asunnottomuuden ratkaiseminen vaatii ilmiön tunnistamista*. Helsingin diakonissalaitos. <https://www.hdl.fi/blog/sateenkaarevan-asunnottomuuden-ratkaiseminen-vaatii-ilmion-tunnistamista/>
- Rasilainen, S. (2018). Sosiaalinen kuntoutus asunnottomuustyössä – tunnistetaanko asunnottomuuden ennaltaehkäisy osaksi sosiaalista kuntoutusta? Teoksessa H. Kostilainen, & A. Nieminen (toim.), *Sosiaalisen kuntoutuksen näkökulmia ja mahdollisuuksia* (s. 200–214). Diakonia-ammattikorkeakoulu. https://www.theseus.fi/bitstream/handle/10024/141721/Diak_Tyoelama_13_verkko.pdf?sequence=4&isAllowed=y
- Saarikoski, A., & Kovero, S. (2013). *Älä oletta - Normit nurin! Normikriittinen käsikirja yhdenvertaisuudesta, syrjinnän vastustamisesta ja vapaudesta olla oma itsensä*. Seta ry. <https://ihmisoikeudet.net/wp-content/uploads/2015/11/AlaOlettaNormitnurin-1.pdf>
- Sateenkaari-ikkuna ry. (i.a.) *Yhdistys*. Saatavilla 1.11.2024 <https://sateenkaari-ikkuna.fi/Yhdistys/>
- Seta ry. (15.10.2021). *Sateenkaari-ihmisten asunnottomuus on piilossa oleva ilmiö*. <https://seta.fi/2021/10/15/asunnottomuus/>
- Seta ry. (31.10.2023). *Sateenkaarisananasto*. <https://seta.fi/sateenkaaritieto/sateenkaarisananasto/>
- Sinuiksi ry. (14.10.2024). *Sateenkaareva asunnottomuus*. <https://yhdistys.sinuiksi.fi/yhdistys/blogi/sateenkaareva-asunnottomuus/>
- Sukupuolen moninaisuuden osaamiskeskus. (i.a.). *Vähemmistöstressin omahoito*. Saatavilla 15.2.2024 <https://sukupuolenosaamiskeskus.fi/vahemmistostressi-omahoito/>
- Talentia. (2022). *Arki, arvot ja etiikka. Sosiaalialan ammattihenkilön eettiset ohjeet*. <https://talentia.lukusali.fi/index.html#/reader/4fb08bf6-d9e1-11ed-bdad-00155d64030a>
- Vailla vakinaista asuntoa ry (Vva ry). (2024). *Asunnottomien yön kansalaisliikkeen kannanotto: leikkauspolitiikka lisää häätöjä, sysää piiloon asunnottomuutta ja ajaa ihmiset ahdinkoon*. <https://www.vvary.fi/ajankohtaista/asunnottomien-yo-kannanotto>
- Vailla vakinaista asuntoa ry (Vva ry). (i.a.). *Asunnottomuus*. Saatavilla 15.2.2024 <https://vvary.fi/asunnottomuus/>
- Virolainen, T. (4.10.2022). *Päihdepalveluiden ja avunsaannin esteet, kynnykset ja sudenkuopat*. A-klinikkasäätiö. <https://a-klinikkasaaatio.fi/ajankohtaista/paihdepalveluiden-ja-avunsaannin-esteet-kynnykset-ja-sudenkuopat/>
- Waldén, S. (2024). *Sateenkaari-ihmisten asunnottomuus ja asumisen haasteet Suomessa*. Sateenkaari-ikkuna ry. <https://sateenkaari-ikkuna.fi/gallery/Sateenkaari-ihmisten%20asunnottomuus%20ja%20asumisen%20haasteet.pdf>